



23

Rapport
d'activités

24

POUR NOUS JOINDRE :



3001, 1^{ère} avenue
Rawdon (Québec) J0K 1S0



450-755-1651



info@cara.qc.ca



www.cara.qc.ca

TABLE DES MATIÈRES

- 1** Mot de la présidente et de la direction
- 2** Le territoire
- 3** À propos de l'OBV CARA
- 4** Maison de l'eau
- 5** Membres actifs
- 7** Conseil d'administration
- 8** Comité exécutif
- 9** L'équipe de travail
- 10** Bilan des activités
 - Mise à jour du Plan directeur de l'eau
 - Mise en œuvre soutenue par nos partenaires
 - Services professionnels
- 20** Activités de promotion et de communication
 - Gestion responsable d'événement
 - Cocktail du 40^e anniversaire
 - Mois de l'eau 2023
 - Visite ministérielle
 - Nouvelle identité nominale et visuelle
 - Implications dans le milieu
- 23** Outils de communication



MOT DE LA PRÉSIDENTE

Quelle année extraordinaire pour notre organisation que cette année 2023-2024. Une année de célébration avec les 40 ans d'existence de l'OBV. Une année de changement avec la construction et le déménagement à la Maison de l'eau, ainsi qu'avec l'adoption de notre nouvelle dénomination; Organisme de bassins versants L'Assomption. Une année de concertation et de planification avec la rédaction et le dépôt de la 3^e génération du PDE de la ZGIEBV de L'Assomption. Mais surtout, une année de travail acharné par notre équipe permanente pour réaliser une panoplie de projets et d'activités de communication.

Merci à l'équipe permanente (Francine Trépanier, Karine Loranger, Jérémie Tremblay et Marie-Pier Dubois), aux membres du conseil d'administration, aux membres de la table de concertation, ainsi qu'à tous nos précieux partenaires. Je suis fière du travail accompli. Vous partagerez sûrement mon sentiment à la lecture de ce rapport d'activités.

Bonne lecture!

France Veillette

Présidente de l'OBV L'Assomption

MOT DE LA DIRECTION

L'accomplissement récent d'une troisième génération du Plan directeur de l'eau pour la ZGIEBV de L'Assomption ainsi que sa mise en œuvre prochaine, voilà le prochain défi de mobilisation du milieu que notre organisme devra relever afin que chacun y trouve sa part d'engagement et de responsabilité.

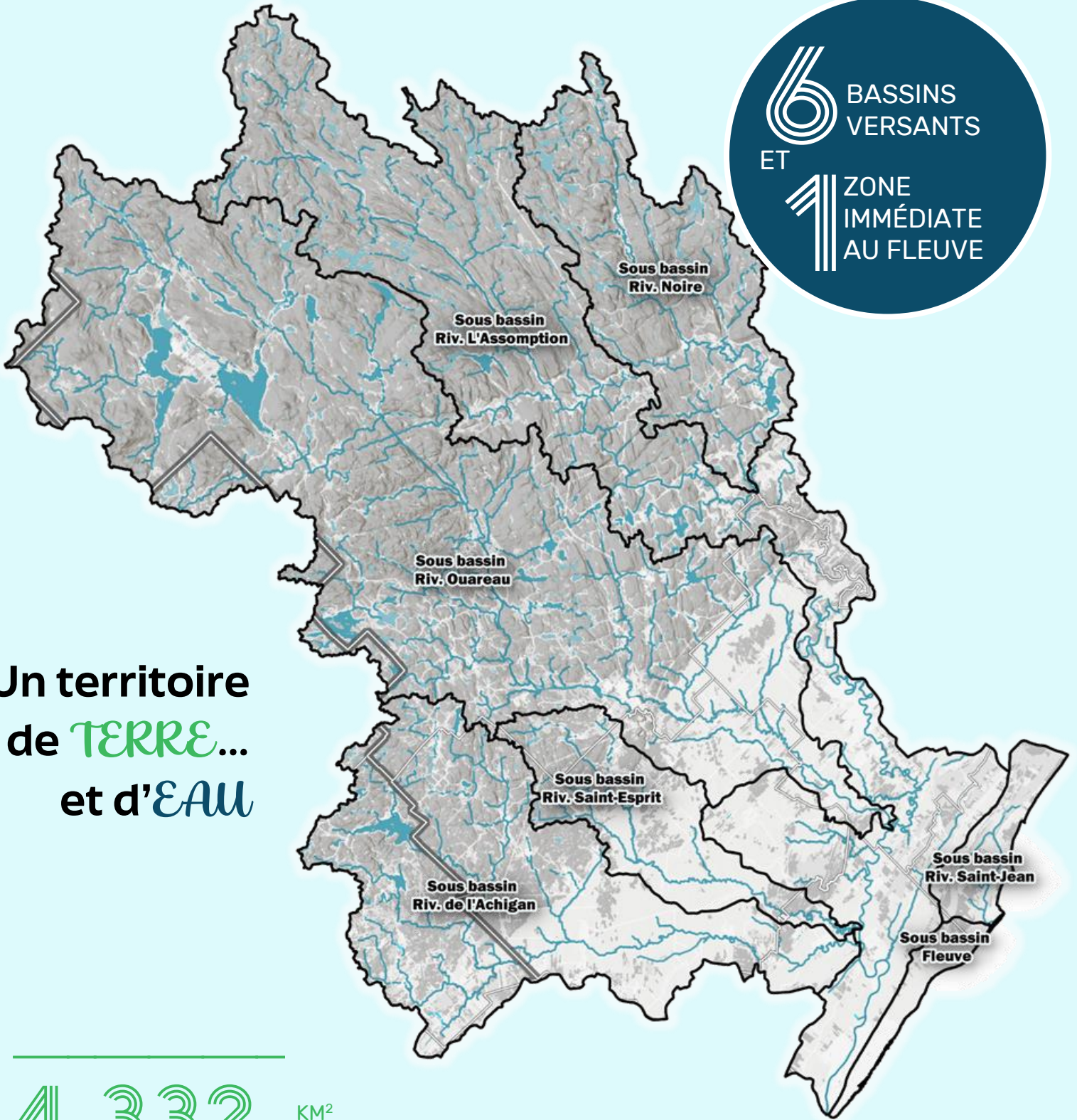
Je profite de la présente pour remercier les membres de notre conseil d'administration ainsi que mon équipe permanente qui m'accompagne depuis plusieurs années, vous avez contribué à nourrir, au fil des ans, ma passion et surtout mon engagement pour la protection des lacs et cours d'eau au Québec.

Une relève de haut calibre est en place, notamment à la direction générale, avec madame Karine Loranger, pour la poursuite de tous ces défis.

Je céderai donc au cours des prochains mois les guides à la direction générale, fière de la notoriété acquise par notre organisation et surtout de son nouveau siège social, qui s'est concrétisé en 2024, la Maison de l'eau.

Francine Trépanier, directrice générale de l'OBV L'Assomption





Un territoire
de **TERRE**...
et d'**EAU**

4 332 KM²
DE SUPERFICIE TOTALE

dont **304 km²** de milieux humides
et **178 km²** de lacs.

Plus de **8 617 km** linéaires de cours d'eau!

À PROPOS DE L'OBV CARA



NOTRE Historique

Fondée le 27 avril 1983, la Corporation de l'Aménagement de la Rivière l'Assomption (CARA) est un organisme en constante évolution détenant plus de 40 ans d'expertise. La CARA rassemble des intervenants de tous les secteurs d'activités concernés par la gestion intégrée de l'eau et du territoire.



NOTRE VISION

Vers une gestion responsable, pour une utilisation durable des ressources en eau du territoire !



NOTRE MANDAT

Mise en œuvre progressive de la gestion intégrée de l'eau par bassin versant.

Selon la *Loi affirmant le caractère collectif des ressources en eau et visant à renforcer leur protection*, il a pour « mission d'élaborer et de mettre à jour un plan directeur de l'eau (PDE) et d'en promouvoir et suivre la mise en œuvre ». (Article 14.2.a)

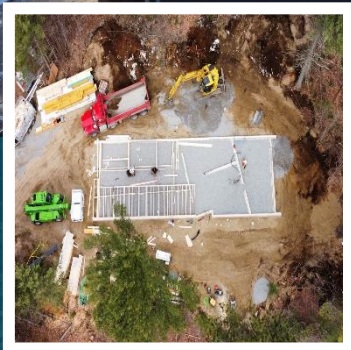
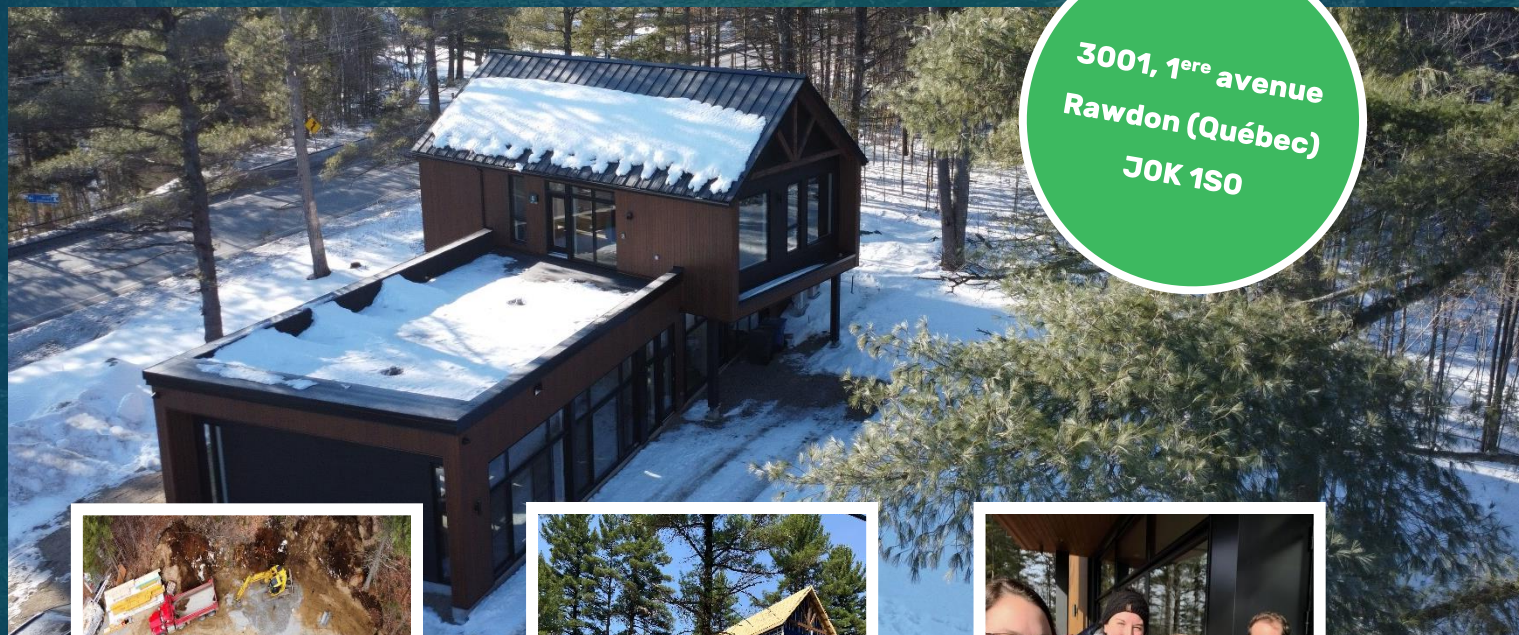
Maison de l'EAU

Une vitrine sur l'utilisation durable de l'eau!

C'est avec enthousiasme que, le 15 novembre dernier, l'équipe de l'OBV CARA déménageait dans son nouveau siège social, la Maison de l'eau. Située en bordure de la rivière Ouareau, à proximité du Parc des Chutes Dorwin à Rawdon, cette maison se veut une vitrine sur l'utilisation responsable de l'eau.

Plusieurs technologies y ont été intégrées afin d'en faire un modèle de gestion de l'eau exportable à l'échelle citoyenne. Le bâtiment comportera, entre autres, un toit vert, un système de récupération des eaux de pluie qui alimentent les chasses d'eau, un marais filtrant intégré au système sanitaire, des bernes filtrantes et un jardin d'eau de pluie.

Soulignons le travail engagé du comité consultatif de la Maison de l'eau, composé de madame France Veillette, monsieur Michel Hudon et monsieur Jean-François Bergeron, en soutien à madame Francine Trépanier, directrice générale de l'OBV.



La construction du bâtiment a débuté en mars 2023.



Le bâtiment prend forme! La charpente est presque complétée en mai 2023.



L'OBV CARA prenait possession de la Maison de l'eau le 15 novembre 2023.

MEMBRES ACTIFS 2023-2024

7 municipalités régionales de comté (MRC)

MRC de D'Autray	MRC de Montcalm
MRC de Joliette	MRC Les Moulins
MRC de L'Assomption	MRC de la Rivière-du-Nord
MRC de Matawinie	

35 municipalités locales & villes

Municipalité de Chertsey	Municipalité de Saint-Esprit	Municipalité de Sainte-Mélanie
Municipalité d'Entrelacs	Municipalité de Saint-Félix-de-Valois	Ville de Charlemagne
Municipalité du Lac Supérieur	Municipalité de Saint-Hippolyte	Ville de Crabtree
Municipalité de Lanoraie	Municipalité de Saint-Jacques	Ville de Joliette
Municipalité de Notre-Dame-de-la-Merci	Municipalité de Saint-Jean-de-Matha	Ville de L'Assomption
Municipalité de Rawdon	Municipalité de Saint-Paul	Ville de Lavaltrie
Municipalité de Saint-Alphonse-Rodriguez	Municipalité de Saint-Roch-de-l'Achigan	Ville de L'Épiphanie
Municipalité de Saint-Ambroise-de-Kildare	Municipalité de Saint-Roch-Ouest	Ville de Notre-Dame-des-Prairies
Municipalité de Saint-Calixte	Municipalité de Sainte-Béatrix	Ville de Repentigny
Municipalité de Saint-Côme	Municipalité de Sainte-Émélie-de-L'Énergie	Ville de Saint-Charles-Borromée
Municipalité de Saint-Damien	Municipalité de Sainte-Julienne	Ville de Terrebonne
Municipalité de Saint-Donat	Municipalité de Sainte-Marcelline-de-Kildare	

21 associations de lac

Association du lac Beauchamps	Association des résidents du lac à lunettes
Association pour la protection de l'environnement du Lac des Français	Association pour la protection du lac de l'Achigan
Association pour la protection du lac Pierre	Association pour la protection de l'environnement du lac Archambault
Association des lacs Brennan et Vail	Association pour la protection de l'environnement du lac la Clef
Association des propriétaires du lac Brulé	Association pour la protection de l'environnement du lac Noir et de la rivière Noire
Association des propriétaires des lacs Georges, Prévost et à l'Île	Association pour la protection de l'environnement du lac Paré
Association des propriétaires de Gareau-sur-le-lac	Association pour la protection de l'environnement du lac Patrick
Association du lac Clearview	Association pour la protection de l'environnement du lac Vert
Association des propriétaires du lac Long	Association pour la sauvegarde du lac Arthur
Association des résidents du lac à lunettes	Regroupement des Associations de Lacs de Saint-Alphonse-Rodriguez (RALSAR)
Association du lac des îles d'Entrelacs	

4 organismes à but non-lucratif (OBNL)

Parc régional des Chutes Monte-à-Peine-et-des-Dalles	Société de développement des parcs régionaux de la Matawinie
Services AgriXpert – Coopérative de solidarité	Conseil régional de l'environnement de Lanaudière

7 grandes entreprises

Bridgestone Canada Inc. – usine de Joliette	Groupe CRH Canada – Béton provincial
EBI Environnement Inc.	Produits Kruger - Usine de Crabtree
Graymont (Qc) Inc.	Techno Diesel
General dynamics Produits de défenses et Systèmes tactiques	

3 institutions financières

Caisse Desjardins de Montcalm et de la Ouareau	Caisse Desjardins de Joliette et du Centre de Lanaudière
Caisse Desjardins de la Nouvelle-Acadie	

3 petites et moyennes entreprises

Camping Bernard	Club de golf Joliette
Desmarais Électrique	

2 institutions scolaires

Académie Antoine-Manseau	CEGEP régional de Lanaudière
--------------------------	------------------------------

6 bureaux de professionnels

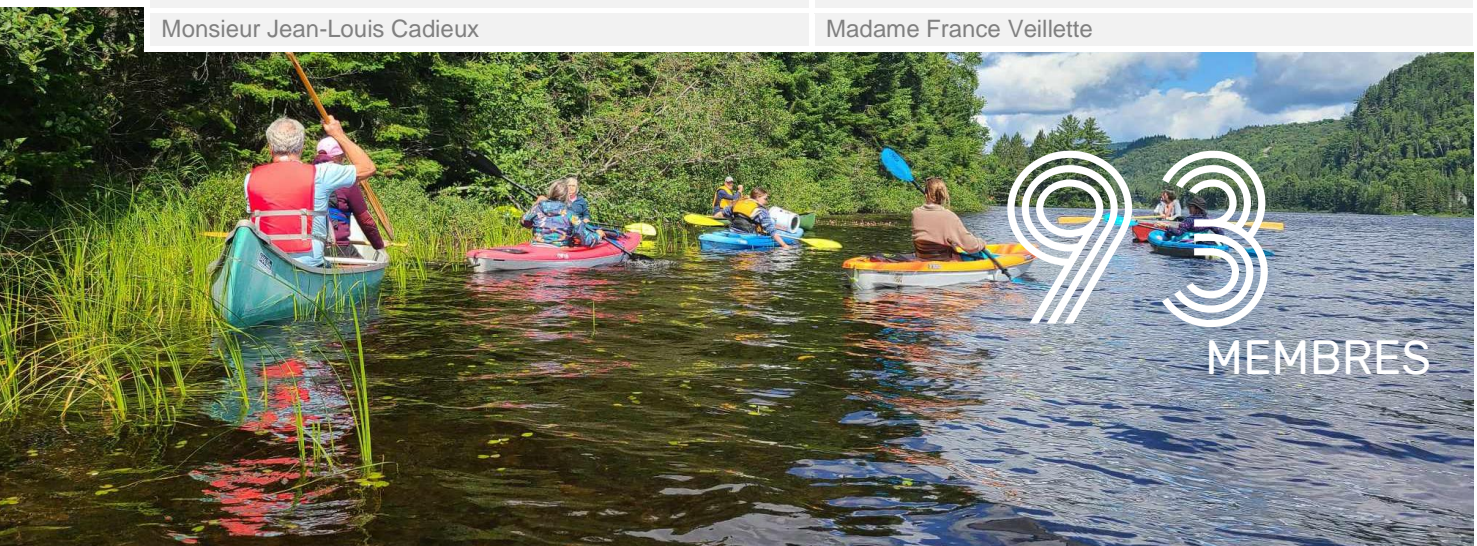
Bélangier Sauvé S.E.N.C.R.L.	Gagnon Cantin Lachapelle, notaires
Martin Boulard S.E.N.C.R.L.	JPR Légal Inc.
Dionne Kelley Poirier Inc.	Nordikeau Inc.

1 syndicat et regroupement d'affaires

Fédération de l'UPA de Lanaudière

4 citoyens

Monsieur Éric Guerra-Grenier	Monsieur Gaston Robert
Monsieur Jean-Louis Cadieux	Madame France Veillette



CONSEIL D'ADMINISTRATION

Secteur *municipal* par territoire (10 sièges)

MRC de Montcalm	Patrick Gauthier – MRC de Montcalm Sylvain Payette – Municipalité de Saint-Roch-de-l'Achigan
MRC de Matawinie	Stéphanie Labelle – MRC de Matawinie Chantale Perreault – Municipalité de Notre-Dame-de-la-Merci
MRC de L'Assomption	Nadine Gosselin – MRC de L'Assomption Luc Rhéaume – Ville de Repentigny
MRC de Joliette	Mario Lasalle – MRC de Joliette Jean Lemieux – Municipalité de Saint-Ambroise-de-Kildare
Autres territoires	André Villeneuve, succédé de Denis Moreau (décembre) –MRC de D'Autray <i>Siège à combler</i>

Secteur *économique* (7 sièges)

Économie	Jacques Thuot – Techno Diesel Laurie-Anne Bourré – Bridgestone Canada Inc. – Usine de Joliette
Forêt – faune	Siège à combler
Culture – récréotourisme	David Lapointe – Société de développement des parcs de régionaux de la Matawinie
Agriculture	Vital Deschênes – Fédération de l'UPA de Lanaudière
Divers	Sonia Massicotte – Caisse Desjardins de Montcalm et de la Ouareau Jean-Philippe Rocheleau – JPR Légal inc.

Secteur *communautaire* (8 sièges)

Éducation & santé	<i>2 sièges à combler</i>
Environnement	Dominique Laniel – Regroupement des Associations de Lacs de Saint-Alphonse-Rodriguez (RALSAR) Aurelie Charpentier – Conseil régional de l'environnement de Lanaudière
Agriculture	<i>Siège à combler</i>
Divers	Gaston Robert – Citoyen France Veillette – Citoyenne Yves Robichon – Association pour la protection de l'environnement du lac Noir et de la rivière Noire



COMITÉ EXÉCUTIF



PRÉSIDENTE
France Veillette



1^{ER} VICE-PRÉSIDENT
Jean Lemieux



2^E VICE-PRÉSIDENT
David Lapointe



TRÉSORIÈRE
Sonia Massicotte



SECRÉTAIRE
Stéphanie Labelle

LE CONSEIL
D'ADMINISTRATION A TENU **7**
ET LE COMITÉ EXÉCUTIF S'EST
RENCONTRÉS À **5**
RENCONTRES
REPRISES

Le conseil d'administration s'est doté d'un comité de vérification interne se composant de madame France Veillette, monsieur Jean Lemieux, appuyé par monsieur Yves Robichon.

Le comité consultatif de la *Maison de l'eau*, présidé par madame France Veillette, a poursuivi son appui auprès de notre directrice générale pour mener à terme le projet de construction. Au 31 mars 2024, il restera à compléter l'aménagement extérieur et le toit vert, ainsi que quelques travaux de finitions.

Sur le plan des communications, les démarches légales en lien avec le changement d'identité nominale et visuelle se sont poursuivis au cours de l'année. Dès février 2023, la CARA pouvait utiliser « OBV L'Assomption » comme nom d'emprunt, dans l'attente de l'adoption officielle de la nouvelle dénomination, en assemblée spéciale des membres, prévue en avril 2024.

Enfin, soulignons la poursuite de monsieur Jean Lemieux en tant qu'administrateur au Regroupement des organismes de bassins versants du Québec (ROBVQ) en mars 2022.

ÉQUIPE DE TRAVAIL



FRANCINE TRÉPANIÉ
Directrice générale



KARINE LORANGER
Directrice adjointe et
responsable des
communications



JÉRÉMIE TREMBLAY
Chargé de projets et
responsable de la
géomatique



**MARIE-PIER DUBOIS-
GAGNON**
Chargée de projets

**Chapeauté par Madame Francine Trépanier, l'équipe multidisciplinaire de l'OBV
CARA s'affaire à son mandat en collaboration avec de nombreux partenaires.**

En appui à l'équipe permanente et grâce au programme Emplois d'été Canada 2023, trois étudiants ont bénéficié d'une expérience concrète dans leur domaine d'études. Nous tenons à remercier les députés fédéraux de trois de nos circonscriptions électorales pour l'appui et la confiance témoignés envers notre organisme.

Circonscription électorale de Berthier-Maskinongé

Anthony Laforge, étudiant au baccalauréat en sciences biologiques et écologiques (UQTR)

Circonscription électorale de Joliette

Rose-Marie Roy, étudiante à la maîtrise en environnement et développement durable (UdeM)

Circonscription électorale de Repentigny

Laurie Vanier Lamarche, diplômée au DESS en planification territoriale et développement local (UQAM)



En décembre 2023, l'équipe permanente et le Conseil d'administration ont souligné les 35 années de madame Francine Trépanier à la direction de l'OBV CARA! Elle dirige l'organisme avec passion, dévouement et ambition depuis le 9 janvier 1989! Son travail soutenu et remarquable tout au long de la planification et de la construction du nouveau siège social de l'organisme, la Maison de l'eau, a aussi été souligné.



BILAN DES ACTIVITÉS

Période de référence : 1^{er} avril 2023 au 31 mars 2024

La Corporation de l'Aménagement de la Rivière l'Assomption (OBV CARA) est l'un des 40 organismes de bassins versants (OBV) reconnus au Québec. Elle coordonne la gestion intégrée de l'eau par bassin versant sur son territoire et collabore avec les acteurs de l'eau pour la mise en œuvre de son Plan directeur de l'eau (PDE), lequel a reçu l'approbation gouvernementale en avril 2016.



Pour consulter la deuxième génération du PDE Zone GIRE L'Assomption, accédez à notre site Internet à l'adresse suivante :

www.cara.qc.ca/plan-directeur-de-leau/

Déoulant des problématiques identifiées comme étant prioritaires, l'OBV CARA vous présente son rapport d'activités pour la période allant du 1^{er} avril 2023 au 31 mars 2024. Vous pourrez découvrir ses différentes activités et engagements répartis selon 4 grandes thématiques :

1. Mise à jour du Plan directeur de l'eau
2. Mise en œuvre soutenue par nos partenaires
3. Services professionnels
4. Activités de promotion et de communication

MISE À JOUR DU PLAN DIRECTEUR DE L'EAU

RÉSEAU-RIVIÈRES

Depuis 2003, l'OBV participe à l'échantillonnage des principaux cours d'eau de son territoire par le biais du Réseau-rivières du Québec. Cet échantillonnage permet de documenter l'évolution de la qualité de l'eau au fil du temps. Ce sont neuf stations estivales réparties sur six cours d'eau du bassin versant de la rivière L'Assomption, échantillonnées d'avril à novembre, dont deux stations demeurent actives de décembre à mars (à Saint-Côme et Repentigny).

STATIONS COMPLÉMENTAIRES

En compensation du temps investi dans l'échantillonnage du Réseau-rivières, le ministère de l'Environnement et de la Lutte contre les changements climatiques, de la Faune et des Parcs (MELCCFP) octroie des heures de laboratoire pour le suivi de stations supplémentaires, de mai à octobre.

Cette année, l'OBV CARA a choisi de documenter la qualité de l'eau du bassin versant de la rivière Saint-Jean en échantillonnant ladite rivière à Lanoraie (1 station) et à Lavaltrie (1 station) ainsi que la rivière Saint-Antoine (1 station), près de sa confluence avec la rivière Saint-Jean.

SUIVI BENTHOS

Depuis 2015, des prélèvements d'eau sont effectués en continu au ruisseau Saint-Georges à Saint-Gérard-Majella, en complémentarité avec les suivis de benthos réalisés par le MELCCFP. Ainsi de mai à octobre, l'équipe expédie des échantillons d'eau au laboratoire du Ministère à Québec pour en documenter la qualité environnementale.

Pour consulter les résultats de ces analyses, visitez l'[Atlas de l'eau](#)



TABLE DE CONCERTATION

La gestion intégrée des ressources en eau passe par un processus participatif de concertation, entre autres, via une Table de concertation représentant les acteurs de l'eau du territoire. La Table de concertation de l'OBV CARA, sous la présidence de France Veillette, est composée de trois secteurs d'activités et formée de 12 représentants :

Secteur <i>municipal</i> (5 sièges)		
Lanaudière	MRC de L'Assomption	Nadine Gosselin Substitut : Jean-Simon Houle
	MRC de Joliette	Xavier Lafortune Substitut : Annie Maheu
	MRC de Matawinie	Félix Nadeau-Rochon Substitut : Katherine Brunet
	MRC de Montcalm	Patrick Gauthier Substitut : Philippe Goupil
Laurentides	MRC de la Rivière-du-Nord	Claudy-Ann Grenon Substitut : Alexandre Fortier
Secteur <i>économique</i> (3 sièges)		
Agricole	Fédération de l'UPA de Lanaudière	Charles Bergeron Substitut : Dominique Brochu
Regroupement d'affaires	Lanaudière Économique	Stéphane Paré Substitut : Nicolas Framery
Récréotourisme	Société de développement des parcs régionaux de la Matawinie	David Lapointe Substitut : -
Secteur <i>communautaire</i> (4 sièges)		
Association de riverains – Lanaudière	Regroupement des associations de lacs de Saint-Alphonse-Rodriguez	Dominique Laniel Substitut : Yves Robichon
Association de riverains – Laurentides	CRE Laurentides	Samuelle Durocher Substitut : Anne Léger
Éducation	Collège Champagneur	Sylvie Genest Substitut : -
Autres	OBV CARA	France Veillette Substitut : Jean Lemieux
Soutien technique et scientifique		
Révision scientifique	Jean Burton	
OBV CARA	Francine Trépanier & Karine Loranger	

Cette année, la Table de concertation a notamment travaillé sur une stratégie de mobilisation déposée en décembre 2023 auprès du ministère de l'Environnement, de la Lutte contre les changements climatiques, de la Faune et des Parcs (MELCCFP). L'identification des problématiques prioritaires était au cœur des rencontres, en vue de l'élaboration de la nouvelle planification stratégique pour notre territoire d'intervention.

VERS UNE NOUVELLE PLANIFICATION STRATÉGIQUE

3^E GÉNÉRATION DU PLAN DIRECTEUR DE L'EAU

Le PDE est une planification territoriale stratégique d'une zone de gestion intégrée de l'eau par bassin versant (ZGIEBV) à l'égard de la conservation durable de la ressource en eau. L'année 2023-2024 a été teintée par l'élaboration et le dépôt d'une nouvelle planification stratégique pour la ZGIEBV de L'Assomption qui a été déposée le 1^{er} mars dernier auprès du MELCCFP.

Cette 3^e génération du PDE de la ZGIEBV de L'Assomption présente les priorités et les objectifs des acteurs de l'eau, représentés par la Table de concertation, pour la gestion saine et efficace des activités et des usages liés à l'eau pour les 10 prochaines années (2024-2034).

Dans le cadre de cette nouvelle planification stratégique, la Table de concertation a retenue 6 catégories de problématiques prioritaires :

- Destruction et/ou dégradation de la qualité des milieux humides et hydriques
- Eutrophisation/présence de cyanobactéries
- Inondation des zones avec enjeux
- Mauvaise qualité de l'eau
- Présence d'une espèce exotique envahissante
- Problème d'approvisionnement en eau

Merci à tous ceux et celles qui ont contribué de près ou de loin à cette importante réalisation, et tout particulièrement aux représentant(e)s de la Table de concertation!



« La finalisation et le dépôt de ce PDE sont des étapes importantes, mais ce n'est que le début. Nous abordons maintenant sa mise en œuvre avec enthousiasme ! »

France Veillette

Présidente du conseil d'administration
et présidente de la table de concertation



2

ATELIERS DE
REFLEXION

5

RENCONTRES DE
LA TABLE DE
CONCERTATION

7

ORIENTATIONS

29

OBJECTIFS

MISE EN ŒUVRE

SOUTENUE PAR NOS PARTENAIRES

PLAN DE PROTECTION DES SOURCES D'EAU POTABLE – 6 Villes et 1 MRC

Le projet fait suite à l'analyse de vulnérabilité de six sources d'approvisionnement en eau potable du bassin versant de la rivière L'Assomption. Avec l'appui financier du ministère de l'Environnement et de la Lutte contre les changements climatiques, de la Faune et des Parcs (MELCCFP) dans le cadre du Programme pour l'élaboration des plans de protection des sources d'eau potables (PEPPSEP), L'OBV CARA accompagne les villes de Crabtree, Repentigny, L'Assomption, L'Épiphanie, Joliette et Saint-Charles-Borromée dans l'élaboration et la mise en œuvre de leur plan de protection des sources d'eau potable. Ces villes travaillent en partenariat afin de définir les mesures d'atténuation nécessaires pour préserver ou même améliorer la qualité microbiologique et chimique des eaux exploitées.



ATELIERS
DE TRAVAIL

SUIVI DES INONDATIONS – Saint-Côme et Saint-Liguori

Dans le cadre d'un projet réalisé en partenariat avec le ministère de la Sécurité public (MSP) et l'Université Laval, le Regroupement des organismes de bassins versants du Québec (ROBVQ) a interpellé l'OBV CARA, pour une 3^e année, afin de documenter les inondations sur le territoire. L'équipe de l'organisme a été déployée dans certains secteurs critiques pour référencer les inondations via des cotes de crues dans une optique de mieux documenter les événements touchant le Québec.

BANDES RIVERAINES DES PRINCIPAUX LACS (PHASE I) – Rawdon

UN PEU PLUS DE

550

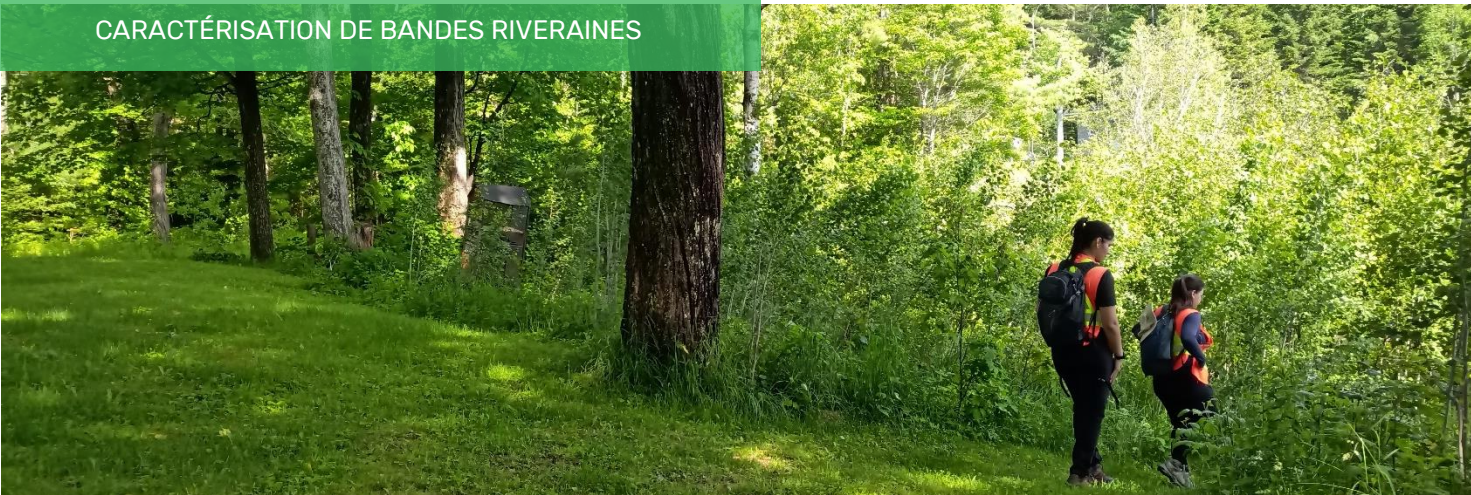
LOTS RIVERAINS
CARACTÉRISÉS

La Municipalité de Rawdon a interpellé l'OBV CARA pour évaluer la qualité des bandes riveraines de ses principaux lacs. La caractérisation pour chacun des terrains était basée sur l'indice de qualité des bandes riveraines (IQBR), en plus d'inclure plusieurs observations en lien avec la réglementation municipale. Lors de la première phase du projet, les rives de 7 lacs ont été caractérisées : Pontbriand, Rawdon, Asselin, Régent, Claude, Rivest et Denis.

BANDES RIVERAINES DU LAC CÔME ET DU PETIT LAC CÔME – Saint-Côme

La Municipalité de Saint-Côme a mandaté l'OBV CARA pour la caractérisation des bandes riveraines du lac Côme et du Petit lac Côme. Les rives ont été évaluées selon l'IQBR afin d'obtenir un niveau de qualité propre à chacun des lots. Les résultats de ce projet ont été présentés lors d'une conférence offerte aux riverains. Cette conférence a aussi permis de parler la réglementation en rive et les bonnes pratiques à adopter.

CARACTÉRISATION DE BANDES RIVERAINES



DIAGNOSE DU LAC ARTHUR – *Notre-Dame-de-la-Merci*

L'Association pour la sauvegarde du lac Arthur a mandaté l'OBV CARA pour la mise à jour la diagnose du lac. Les données sur la qualité de l'eau et le niveau trophique du lac, fournies par l'association, ont été analysées pour les années 2018 à 2022. L'OBV CARA a émis des recommandations par rapport à la fréquence des suivis. Les résultats du projet ont été présentés aux membres de l'association lors d'une conférence. Ce fût également l'occasion de faire un retour sur l'atelier d'accompagnement pour l'identification des plantes aquatiques réalisé en 2022.

SUIVI ENVIRONNEMENTAL DE LACS ET RIVIÈRE – *Sainte-Marcelline-de-Kildare*

La Municipalité de Sainte-Marcelline-de-Kildare effectue un suivi environnemental de ses principaux lacs et cours d'eau depuis 2008. Cette année, elle a mandaté l'OBV CARA pour l'échantillonnage afin d'avoir un portrait à jour de la santé des plans d'eau et de leur état trophique. Les suivis ont eu lieu à trois moments sur les lacs Morin, des Français, Léon, Grégoire, Parc Bleu, l'Étang du village et la rivière Blanche.



STATIONS SUIVIES

RIVES EN SANTÉ (PHASE II) – *Saint-Damien*

Dans la poursuite d'une première phase de caractérisation des bandes riveraines à Saint-Damien, plusieurs activités de sensibilisation et d'information ont été offertes aux citoyens. Parmi celles-ci, notons une formation citoyenne sur l'aménagement d'une bande riveraine et des conseils personnalisés pour la renaturalisation en rive. Ce projet chapeauté par l'Association de la gestion intégrée de la rivière Maskinongé (AGIR Maskinongé), en collaboration avec l'OBV CARA, concerne onze lacs et deux rivières. Lors de cette deuxième phase, l'OBV CARA s'est déplacé chez 10 riverains des lacs Noir, Pauvre et de la rivière Noire afin de leur offrir des conseils personnalisés.

FORMATION THÉORIQUE : REVÉGÉTALISER SA RIVE – *Entrelacs*

L'OBV CARA a réalisé une formation « Agir pour la santé de nos lacs! » auprès des membres de l'Association du lac des Îles d'Entrelacs (ADLIE). Cette formation visait à outiller les riverains à la revégétalisation de leur rive. La première portion permettait aux participants de mieux comprendre les bandes riveraines tandis que la seconde partie portait sur le passage à l'action.

COULÉE ET BANDES RIVERAINES AGRICOLES – *MRC de L'Assomption*



KM DE RIVES
ÉVALUÉES

Afin de mettre en œuvre son Plan régional des milieux naturels et de favoriser la connectivité écologique sur son territoire, la MRC de L'Assomption a mandaté l'OBV CARA afin qu'elle évalue une coulée agricole et le ruisseau Zoël-Payette, entre le complexe des Terres noires et la rivière L'Assomption. L'équipe a caractérisé la qualité des bandes riveraines et de la coulée agricole selon l'indice de qualité des bandes riveraines (IQBR), en plus de localiser les problématiques majeures d'érosion. Le respect de la réglementation en vigueur et la biodiversité présente ont aussi été considérés.



RESTAURATION DANS LA ZONE AGRICOLE (PHASE I) – MRC de Montcalm

Financé par le ministère de l'Agriculture, des Pêcheries et de l'Alimentation du Québec (MAPAQ) dans le cadre du programme Prime-Vert, un projet visant l'harmonisation des pratiques agricoles et la biodiversité a été chapeauté par l'OBV CARA. Ce projet a été réalisé avec l'appui de la MRC de Montcalm, Nature-Action Québec, la CETAB+, la Fédération de l'UPA de Lanaudière (FUPAL), les Services AgriXpert et Pr'eau maraîcher conseil.



Dans le cadre de ce projet, 2 activités de sensibilisation et de mobilisation ont été réalisées au champ pour promouvoir la mise en place d'aménagements agroenvironnementaux. Cinq producteurs ont aussi reçu un portrait environnemental et agronomique propre à leur ferme. Les producteurs intéressés ont été accompagnés dans le passage à l'action par notre organisme qui s'est occupé de réaliser les plans et devis ainsi que les demandes de financement. En 2023, nous avons aussi coordonné l'ensemble des travaux d'aménagement réalisés chez des agriculteurs mobilisés l'an dernier. Le projet se poursuit l'an prochain et l'ensemble des producteurs mettront en place des bandes riveraines élargies ou des haies agroforestières sur leurs propriétés!

VALIDATION D'AMÉNAGEMENTS – MRC de Joliette, L'Assomption et D'Autray

La Fiducie d'utilité social agroécologique Carbone riverain a interpellé l'OBV CARA afin de valider la conformité des bandes riveraines aménagées chez un producteur agricole. Le mandat était d'évaluer le respect des travaux d'aménagements, la mortalité des arbres et arbustes ainsi que le renforcement par la bande riveraine des services écosystémiques. Les aménagements seront réévalués par l'OBV CARA 5 ans après leur implantation.

CARACTÉRISATION DES HERBIERS AQUATIQUES – Sainte-Marcelline-de-Kildare

Afin de mieux documenter ses principaux plans d'eau, la Municipalité de Sainte-Marcelline-de-Kildare a mandaté l'OBV CARA pour inventorier les plantes et autres organismes aquatiques de ceux-ci. S'appuyant sur le *Protocole de détection et de suivi des plantes aquatiques exotiques envahissantes dans les lacs de villégiature du Québec*, l'équipe a délimité les herbiers aquatiques ainsi que leur composition, en plus d'évaluer l'abondance de chacune des espèces pour les lacs des Françaism Grégoire, Léon, Morin et Parc Bleu.



PORTRAIT ENVIRONNEMENTAL D'UNE
ENTREPRISE AGRICOLE À SAINT-ESPRIT



MISE EN ŒUVRE DU PLAN DE LUTTE CONTRE LE MYRIOPHYLLE À ÉPIS

Depuis 2020, l'équipe de l'OBV CARA s'affaire à la mise en œuvre du Plan de lutte contre le myriophylle à épis, laquelle bénéficie d'un budget spécial alloué par la MRC de Matawinie. Ainsi, ce sont 10 nouvelles associations de lac qui ont reçu un accompagnement pour l'identification des plantes aquatiques et la détection des espèces exotiques envahissantes. Ces associations sont sélectionnées de concert avec la MRC :

- Beauchamp (Saint-Donat)
- Clair (Saint-Côme)
- Clair (Rawdon)
- La Clef (Saint-Donat)
- Dontigny (Saint-Alphonse-Rodriguez)
- Matambin (Saint-Damien)
- Monahan (Chertsey)
- Morin (Sainte-Marcelline-de-Kildare)
- Neuvième lac (Chertsey)
- Rouge (Saint-Alphonse-Rodriguez)

40
ASSOCIATIONS
ACCOMPAGNÉES
DEPUIS 2020

TORTUE DES BOIS ET ANGUILE D'AMÉRIQUE – Rivière L'Assomption

Le MELCCFP a mandaté l'OBV CARA pour effectuer un inventaire printanier de la tortue des bois (*Glyptemys insculpta*). L'équipe a parcouru les zones d'habitats potentiels le long de 5 km de rives de la rivière L'Assomption afin de rechercher visuellement l'espèce. Finalement, l'OBV CARA a accompagné l'équipe du MELCCFP dans le suivi d'une passe-piège à anguilles (*Anguilla rostrata*).

CONTRÔLE DE LA CHÂTAIGNE D'EAU (PHASE II) – Sainte-Marcelline-de-Kildare

Financé par la fondation de la faune du Québec (FFQ) et la Municipalité de Sainte-Marcelline-de-Kildare, l'OBV CARA a poursuivi ses travaux de contrôle de la châtaigne d'eau à l'Étang du village. L'arrachage manuel réalisé a permis de retirer près de 300 plants du plan d'eau. Il y a une baisse de 97 % du nombre de plants depuis la première année de contrôle en 2021! La deuxième phase du projet comportait aussi un suivi dans l'exutoire de l'étang, la rivière Blanche. Heureusement, aucune châtaigne d'eau n'y a été retrouvée.

15

KILOGRAMMES
RÉCOLTÉS



ACCOMPAGNEMENT OFFERT AU
LAC LA CLEF À SAINT-DONAT

SERVICES PROFESSIONNELS

SOURCES D'EAU POTABLE

Pour faire suite au mandat octroyé les Villes de L'Assomption, L'Épiphanie, Crabtree, Joliette, Repentigny et Saint-Charles-Borromée, un suivi des indices de vulnérabilité des sources d'eau destinées à l'alimentation en eau potable a été réalisé au cours de l'hiver 2024.

PRMHH – MRC DE JOLIETTE

Dans la poursuite d'un premier mandat pour la production du portrait des milieux humides et hydriques de son territoire, l'OBV s'est vu attribué la responsabilité de rédiger la section « Engagement stratégie de conservation ». Ainsi, l'équipe s'est affairée à l'identification d'actions à mettre de l'avant ainsi que leur priorisation sur le territoire de la MRC de Joliette en vue de la mise en œuvre du PRMHH de la MRC de Joliette.

SERVICE GÉOMATIQUE

Plusieurs municipalités, MRC et associations de lac du territoire ont fait appel au service géomatique de l'OBV dans le cadre de divers dossiers environnementaux.

Les professionnels de l'OBV demeurent disponibles et intéressés à travailler avec vous sur divers projets en lien avec l'EAU. Communiquez avec eux!

info@cara.qc.ca



MERCI À NOS PARTENAIRES ET **COLLABORATEURS FINANCIERS!**

Gouvernement du Canada

Programme Emplois d'été Canada

Circonscription électorale de Berthier-Maskinongé

Circonscription électorale de Joliette

Circonscription électorale de Repentigny

Gouvernement du Québec

Budget de soutien à la mission des OBV (MELCCFP)

Ministère de l'Environnement et de la Lutte contre les changements climatiques,
de la Faune et des Parcs (MELCCFP)

Ministère de l'Agriculture, des Pêcheries et de l'alimentation du Québec (MAPAQ)

Ministère de la Sécurité public (MSP)

Fondations et autres organismes

Association du lac des îles d'Entrelacs (ADLIE)

Association pour la sauvegarde du lac Arthur

Fédération de l'UPA de Lanaudière (FUPAL)

Fiducie d'utilité social agroécologique Carbone riverain

Fondation de la Faune du Québec

Regroupement des organismes de bassins versants du Québec (ROBVQ) – Mois de l'eau

Université Laval

Municipalités régionales de comté

MRC de Joliette

MRC de L'Assomption

MRC de Matawinie

MRC de Montcalm

Municipalités locales

Municipalité de Saint-Côme

Municipalité de Saint-Damien

Municipalité de Saint-Donat

Municipalité de Rawdon

Municipalité de Sainte-Marcelline-de-Kildare

Municipalité de Sainte-Mélanie

Ville de L'Assomption

Ville de L'Épiphanie

Ville de Crabtree

Ville de Joliette

Ville de Repentigny

Ville de Saint-Charles-Borromée

ACTIVITÉS DE PROMOTION ET COMMUNICATION

GESTION RESPONSABLE D'ÉVÉNEMENT

L'OBV CARA est certifié en pratiques de gestion responsable d'événements du Bureau de Normalisation du Québec (BNQ). Cette certification, détenue depuis 2011, s'inscrit directement dans ses valeurs corporatives et rejoint son mandat de protection et de mise en valeur des ressources en eau par bassin versant. Cette certification guide l'organisation des principaux événements de l'OBV CARA tels que le colloque annuel J'ai le goût de l'eau, les activités de son 40^e anniversaire ainsi que la gestion régulière des activités de l'organisme. Du choix des fournisseurs aux décisions concernant les moyens de communication et de promotion, en passant par la gestion des matières résiduelles, chaque aspect influence les décisions au quotidien.

COCKTAIL DU 40^E ANNIVERSAIRE

Dans le cadre d'un cocktail dînatoire, le 27 avril 2023, le conseil d'administration ainsi que l'équipe permanente de l'OBV CARA se sont rassemblés avec leurs membres et partenaires pour célébrer les 40 ans de la Corporation! Notons la présence remarquée de M. Marcel Lanctôt, l'un des fondateurs de l'OBV CARA. Lors de cet événement, ce fût également l'occasion de procéder au dévoilement du concept retenu pour le nouveau siège social, la Maison de l'eau, en construction à Rawdon.



Telle est la coutume, notre directrice générale a profité de l'occasion pour souligner l'engagement de nos administrateurs. Ainsi, elle a remercié monsieur Jacques Thuot pour ses 30 ans d'implication au conseil d'administration, monsieur Jean-Louis Cadieux pour ses 15 années au conseil d'administrateur et madame Chantale Perreault qui en est à ses 10 ans comme administratrice.



Lors de l'événement, des bouchées gourmandes à saveur régionale ont été servies. Tel que le prévoit la certification en gestion responsable d'événements, l'OBV CARA a pris soin de sélectionner des fournisseurs locaux et régionaux, de limiter ses impressions et de comptabiliser les déplacements des utilisateurs, le tout dans le but de réduire l'empreinte écologique de l'événement. Avec tous ces efforts, le cocktail s'est vu attribué un niveau 2 de la certification du Bureau de normalisation du Québec (BNQ).

MOIS DE L'EAU 2023

Colloque « J'ai le goût de l'eau! »

Dans le cadre du Mois de l'eau 2023, s'est tenue la 22^e édition du Colloque *J'ai le goût de l'eau* sous la thématique *Planification stratégique de la ZGIEBV de L'Assomption* sous la forme de conférences et d'ateliers participatifs. Cette nouvelle édition a permis de faire un bref bilan des actions et réalisations de l'OBV depuis l'approbation de son PDE en 2016. Madame Francine Trépanier, directrice générale de l'OBV, a d'ailleurs présenté l'évolution de la qualité de l'eau entre les périodes 2010-2012 et 2020-2022. Les acteurs de l'eau présents étaient invités à identifier des actions qu'ils souhaitaient voir se réaliser sur le territoire, et ce, pour chacune des 6 catégories de problématiques priorisées par la Table de concertation.

L'événement s'est clôturé sur un goûter gourmand à saveur régionale. Le colloque s'est vu attribué un niveau 2 de la certification du Bureau de normalisation du Québec (BNQ).



Kiosques de sensibilisation

Au mois de mai 2023, notre personnel étudiant a participé à deux journées de l'environnement, soit à Sainte-Marcelline-de-Kildare et à Rawdon. Les étudiantes ont rencontré et sensibilisé les citoyens sur divers éléments : les bandes riveraines, les bonnes pratiques à adopter, les espèces exotiques envahissantes, les plantes aquatiques et plus encore! À Rawdon, ce fût aussi l'occasion d'annoncer notre arrivée prochaine.



Concours photo – Objectif Eau

Dans le cadre du Mois de l'eau, l'OBV CARA a lancé un concours photo invitant l'ensemble de la population de son territoire d'intervention à partager leur meilleur cliché « démontrant la beauté de l'eau ». Les participants pouvaient déposer leurs photos jusqu'au 29 mars 2024. Une soixantaine de personnes ont participé au concours, pour un total d'environ 160 photos. Il est prévu de clôturer ce concours avec une exposition photo, un dévoilement et une remise de prix aux gagnants dans le cadre de l'édition 2024 du Mois de l'eau.

Le Parc national du Mont-Tremblant, la Société de développement des parcs régionaux de la Matawinie, Au Canot-Volant et Photo J offriront des prix aux gagnants.

VISITE MINISTÉRIELLE

Le 26 octobre 2023, l'OBV CARA accueillait avec grande fierté le ministre de l'Environnement, de la Lutte contre les changements climatiques, de la Faune et des Parcs du Québec, monsieur Benoit Charette, pour une visite officielle du futur siège social de l'organisme, la Maison de l'eau.

Pour l'occasion, le Ministre Charrette a tenu à réitérer l'engagement du gouvernement du Québec pour la protection de l'eau, notamment au sein « des travaux du Forum d'action sur l'eau qui permettront au Québec de se doter du Plan Eau qui est associé au Fonds bleu. Ce fonds est le levier financier et stratégique qui permettra au Québec d'accélérer et bonifier les actions en faveur de la préservation de notre or bleu. »

Benoît Charette, député de Deux-Montagnes à l'Assemblée nationale, ministre de l'Environnement, de la Lutte contre les changements climatiques, de la Faune et des Parcs

NOUVELLE IDENTITÉ NOMINALE ET VISUELLE

Lors du cocktail du 40^e anniversaire de la Corporation, la nouvelle identité nominale et visuelle de l'organisme a été dévoilée par M. Jean Lemieux, 1^{er} vice-président. Soulignons le travail du comité, formé de David Lapointe, Jean Lemieux, Karine Loranger et Francine Trépanier, qui était accompagné de la firme de communication Bleu forêt.

Au début du mois d'avril 2024, les membres de l'organisme ont entériné la nouvelle identité nominale et visuelle lors d'une assemblée générale spéciale. Au cours des prochains mois, l'organisme adoptera officiellement son nouveau nom et ses nouvelles couleurs.



VISITE DE MONSIEUR BENOÎT CHARETTE, MINISTRE DE L'ENVIRONNEMENT, DE LA LUTTE CONTRE LES CHANGEMENTS CLIMATIQUES, DE LA FAUNE ET DES PARCS DU QUÉBEC

IMPLICATIONS DANS LE MILIEU

Les administrateurs et l'équipe professionnelle de l'OBV sont engagés au sein des acteurs locaux et régionaux dans divers mandats, comités et activités. Parmi ceux-ci, soulignons :

- ALUS Lanaudière
- Tables régionales afin de soutenir la démarche des PRMHH
- Table multi-ressources (TPI)
- Comité vigilance du site d'enfouissement de Sainte-Sophie
- Rendez-vous des OBV
- Communautés de pratiques (ROBVQ)
- Comité pour la protection des Tourbières-de-Lanoraie
- Plan nature 2030 – Lanaudière et Laurentides

OUTILS DE COMMUNICATION

LE SITE INTERNET, LE PORTAIL DES LACS ET ZONE PAEE

Le site Internet de l'OBV CARA www.cara.qc.ca est sans aucun doute la source d'information la plus accessible et complète de la Corporation. On y retrouve le contenu de la dernière génération du Plan directeur de l'eau, une présentation du territoire, l'équipe de travail et de la documentation diverse. C'est également le lien vers deux outils numériques développés pour les lacs du territoire, soit le [Portail des lacs](#) et [Zone PAEE](#) (Plantes aquatiques exotiques envahissantes).



Portail des Lacs



**ZONE
PAEE**



RÉSEAUX SOCIAUX

Page Facebook – Organisme de bassin versant CARA

L'audience a connu une petite augmentation sur les réseaux sociaux avec 719 personnes qui « aiment » la page et 826 abonnés. Ce sont essentiellement des femmes (61,5 %) qui suivent la page de l'OBV. Le public est âgé entre 35 et 44 ans et provient en grande partie de la région de Lanaudière, mais également de Montréal. Parmi les publications ayant eu la meilleure couverture, notons celle associée à la publication de notre rapport d'activités. Suivez-nous : [@organismedebassinversantcara](https://www.facebook.com/organismedebassinversantcara)

Groupe Facebook – Les Plantes aquatiques de Lanaudière

Depuis sa création au printemps 2020, le groupe compte maintenant plus de 472 membres, principalement issu d'associations de lac. On remarque une plus grande affluente en période estivale et les publications concernant les ateliers terrain comptent parmi les plus populaires.

Joignez notre communauté dès maintenant : [Les Plantes aquatiques de Lanaudière](https://www.facebook.com/lesplantesaquatiquesdelanaudiere)



