

Rapport d'activités 2021 - 2022





// **Nous joindre**

415, rue Saint-Thomas
Joliette (Québec) J6E 3P9

450 755-1651
www.cara.qc.ca
info@cara.qc.ca

Période de référence : 1^{er} avril 2021 au 31 mars 2022

TABLE DES MATIÈRES

Votre organisme de bassin versant

Mot de la présidente	2
Membres	3
Conseil d'administration	5
Comité exécutif	6
Équipe de l'OBV.....	7

Le territoire8

Bilan des activités de l'OBV CARA

Mise à jour du Plan directeur de l'eau

Réseau-rivières du Québec.....	13
Stations complémentaires / suivi benthos.....	14
Milieus humides et hydriques.....	15

Mise en œuvre soutenue par nos partenaires

Amélioration de l'habitat de la perchaude – rivière Saint-Jean.....	16
Contrôle de la châtaigne d'eau à Sainte-Marcelline-de-Kildare	16
Sensibilisation des producteurs agricoles dans la MRC de Joliette	17
Suivi des aménagements riverains – Ville de Charlemagne	17
Milieus humides et hydriques.....	17
Mise en œuvre du Plan de lutte contre le myriophylle à épis.....	18

Services professionnels 19

Merci à nos partenaires et collaborateurs financiers 20

Activités de promotion et de communication

Mois de l'eau 2021	21
Gala Conserv'EAU 2020-2021	21
Activités de 20 ^e anniversaire du ROBVO	22
Implications dans le milieu	22

Maison de l'eau 23

Outils de communication

Le site Internet – www.cara.gc.ca	24
Réseaux sociaux	24

Vers une gestion responsable, pour une utilisation durable des ressources en eau du territoire.

Fondée en avril 1983, la Corporation de l'Aménagement de la Rivière l'Assomption (CARA), est un organisme en constante évolution détenant plus de 35 années d'expérience et impliquant des intervenants issus de tous les secteurs d'activités concernés par la gestion de l'eau et du territoire.

Ses principaux mandats sont l'élaboration, la promotion et la mise en œuvre du plan directeur de l'eau (PDE) ainsi que d'un plan d'action devant être représentatif des préoccupations et des priorités du milieu sur son territoire d'intervention nommé Zone de gestion intégrée de l'eau par bassin versant (ZGIEBV) L'Assomption.

4 problématiques identifiées comme étant prioritaires sur le territoire

- Des plans d'eau en santé et la protection et conservation des écosystèmes aquatiques et riverains
- Une meilleure gestion des eaux municipales
- Limiter la progression ou l'introduction d'espèces exotiques envahissantes
- Acquisition, partage et actualisation des connaissances



Visitez notre site Internet pour en apprendre davantage sur notre [expertise et nos réalisations.](#)



Mme Chantale Perreault
présidente de l'OBV CARA

MISSION ACCOMPLIE, BONJOUR LES NOUVEAUX DÉFIS!

Une année bien remplie se termine et vous constaterez en parcourant ce rapport annuel que l'équipe de la CARA travaille sans relâche pour la cause de l'eau dans notre grand territoire. Une petite équipe qui fait de grandes choses et qui relève de nombreux défis, bravo!

Lors de l'assemblée générale de juin dernier, de nouveaux membres ont joint le conseil d'administration. Je vous remercie de contribuer à protéger cette ressource si précieuse qu'est l'eau. Je tiens à remercier chaleureusement notre président sortant, monsieur Jean-Louis Cadieux qui a œuvré si passionnément à faire de la CARA un organisme de bassin versant reconnu par son expertise.

Rappelons que dans le PDE (Plan Directeur de l'eau) actuel, il y a 6 enjeux :

- L'aménagement du territoire et le développement
- L'approvisionnement en eau potable et sa protection
- La protection et la conservation des écosystèmes aquatiques et riverains
- La santé, la sécurité publique et la gestion des inondations par bassin versant
- Le récréotourisme lié à l'eau
- La sensibilisation et l'éducation

Nous amorçons dans cette nouvelle année qui commence l'élaboration du prochain PDE. Ce sera le 3^e PDE de l'organisation et l'échéance est le 1^{er} mars 2024.

De plus, la nouvelle année qui commence nous amènera à l'ouverture des festivités du 40^e anniversaire de la CARA ainsi qu'au début des travaux de construction de la « Maison de l'eau » qui se situera à Rawdon.

Nous aurons également à nous adapter au nouveau cadre de référence auquel nous sommes maintenant assujettis par le gouvernement.

Une année qui s'annonce encore riche en événements et en projets pour l'équipe de la CARA qui saura y faire face avec entrain et passion.

A handwritten signature in blue ink, appearing to be 'CP' or similar initials, written in a cursive style.

Chantale Perreault, présidente de l'OBV CARA

MEMBRES

7 MUNICIPALITÉS RÉGIONALES DE COMTÉ (MRC)

- MRC de D’Autray
- MRC de Joliette
- MRC de L’Assomption
- MRC de Matawinie
- MRC de Montcalm
- MRC Les Moulins
- MRC de la Rivière-du-Nord

35 MUNICIPALITÉS LOCALES

- Municipalité de Chertsey
- Municipalité de Crabtree
- Municipalité d’Entrelacs
- Municipalité de Lanoraie
- Municipalité de Notre-Dame-de-la-Merci
- Municipalité de Rawdon
- Municipalité de Saint-Alphonse-Rodriguez
- Municipalité de Saint-Ambroise-de-Kildare
- Municipalité de Saint-Calixte
- Municipalité de Saint-Côme
- Municipalité de Saint-Damien
- Municipalité de Saint-Donat
- Municipalité de Saint-Esprit
- Municipalité de Saint-Félix-de-Valois
- Municipalité de Saint-Hippolyte
- Municipalité de Saint-Jacques
- Municipalité de Saint-Jean-de-Matha
- Municipalité de Saint-Liguori
- Municipalité de Saint-Paul
- Municipalité de Saint-Roch-de-l’Achigan
- Municipalité de Saint-Roch-Ouest
- Municipalité de Sainte-Béatrix
- Municipalité de Sainte-Émélie-de-L’Énergie
- Municipalité de Sainte-Julienne
- Municipalité de Sainte-Marcelline-de-Kildare
- Municipalité de Sainte-Mélanie
- Ville de Charlemagne
- Ville de Joliette
- Ville de L’Assomption
- Ville de Lavaltrie
- Ville de L’Épiphanie
- Ville de Notre-Dame-des-Prairies
- Ville de Repentigny
- Ville de Saint-Charles-Borromée
- Ville de Saint-Lin-Laurentides

26 ASSOCIATIONS DE LAC

- Association du lac Beauchamps
- Association du lac Blanc
- Association du lac Beaulac
- Association de Notre-Dame du lac Clair
- Association des lacs Brennan et Vail
- Association des propriétaires du lac Brulé
- Association des propriétaires des lacs Georges, Prévost et à l’Ile
- Association des propriétaires du lac Long
- Association des propriétaires de Gareau-sur-le-lac
- Association des propriétaires du 9E lac
- Associations des propriétaires du lac Sylvère
- Association pour la protection du lac de l’Achigan
- Association pour la protection du lac Cloutier
- Association pour la protection de l’environnement du lac Paré
- Association pour la protection de l’environnement du lac des Français
- Association pour la protection du lac Pauzé
- Association pour la protection du lac Pierre
- Association pour la protection du lac Taureau
- Association pour la protection de l’environnement du lac Noir et de la rivière Noire
- Association des résidents du lac à lunette
- Association des résidents du lac Ouareau
- Association des résidents du lac Stevens
- Association pour la sauvegarde du lac Arthur
- Union des lacs et associations riveraines de St-Calixte
- Centre des loisirs des lacs Castor et Galipeau Inc.
- Regroupement des associations de lac de Saint-Alphonse-Rodriguez (RALSAR)

4 ORGANISMES À BUT NON LUCRATIF

- Parc régional des Chutes Monte-à-Peine-et-des-Dalles
- Services AgriXpert – Coopérative de solidarité
- ZEC Lavigne
- Société de développement des parcs régionaux de la Matawinie

4 GRANDES ENTREPRISES

- Bridgestone Canada Inc. – Usine de Joliette
- EBI Environnement Inc.
- Graymont (QC) Inc.
- General Dynamics Produits de défenses et Systèmes Tactiques – Canada Inc.

3 INSTITUTIONS FINANCIÈRES

- Caisse Desjardins de Montcalm et de la Ouareau
- Caisse Desjardins de la Nouvelle-Acadie
- Caisse populaire Desjardins de Saint-Roch-de-l’Achigan

2 PETITES ET MOYENNES ENTREPRISES (PME)

- Desmarais Électronique
- Techno Diesel

2 INSTITUTIONS SCOLAIRES

- Académie Antoine Manseau
- CÉGEP régional de Lanaudière à Joliette

3 BUREAUX PROFESSIONNELS

- Bélanger Sauvé S.E.N.C.R.L.
- Martin Boulard S.E.N.C.R.L.
- Nordikeau

1 SYNDICAT ET REGROUPEMENT D’AFFAIRES

- Fédération de l’UPA de Lanaudière

2 CITOYENS

- Gaston Robert
- Jean-Louis Cadieux

89 MEMBRES

CONSEIL D'ADMINISTRATION 2021-2022

10

représentants
Secteur municipal (40 %)

7

représentants
Secteur économique (28 %)

8

représentants
Secteur communautaire (32 %)

SECTEUR MUNICIPAL

MRC de Montcalm

Patrick Gauthier – MRC de Montcalm

Ghislaine Pomerleau – Municipalité de Saint-Liguori

MRC de Matawinie

Bruno Guilbault – Ville de Rawdon, représentant la MRC de Matawinie (juin 2021 à février 2022)

Stéphanie Labelle – Ville de Rawdon, représentant la MRC de Matawinie (à compter de février 2022)

Chantale Perreault – Municipalité de Notre-Dame-de-la-Merci

MRC de L'Assomption

Nadine Gosselin – MRC de L'Assomption

Marjolaine Rodier-Sylvestre – Ville de Repentigny

MRC de Joliette

Mario Lasalle – MRC de Joliette

Jean Lemieux – Municipalité de Saint-Ambroise-de-Kildare

Autres territoires

André Villeneuve – Municipalité de Lanoraie, représentant la MRC de D'Autray

Siège à combler

SECTEUR ÉCONOMIQUE

Économie

Jacques Thuot – Techno Diesel

France Veillette – Bridgestone Canada Inc. – usine de Joliette

Forêt – faune

Siège à combler

Culture – récréotourisme

David Lapointe – Société de développement des parcs régionaux de la Matawinie

Agriculture

Vital Deschênes – Fédération de l'UPA de Lanaudière

Divers

2 sièges à combler

SECTEUR COMMUNAUTAIRE

Éducation & santé

Samira Chbouki, Agr., Ph.D – Cégep régional de Lanaudière, constituante de Joliette

Siège à combler

Environnement

Jean-Louis Cadieux – Association des propriétaires du lac Long (juin 2021 à février 2022)

Michel Hudon – Regroupement des associations de lac de Saint-Alphonse-Rodriguez

Agriculture

Katy Gaudreault, agr. – Services AgriXpert, coopérative de solidarité

Divers

Claudia Bertinotti – Ville de Joliette

Gaston Robert – Citoyen

Yves Robichon – Association pour la protection du lac Noir et de la rivière Noire

5 ans

15 ans

5 ans

COMITÉ EXÉCUTIF



Président
(fin de mandat en février 2022)
Jean-Louis Cadieux
Administrateur, Association des propriétaires du lac Long



Présidente par intérim
(à compter de mars 2022)
1^{ère} vice-présidente
Chantale Perreault
Conseillère municipale
Municipalité de Notre-Dame-de-la-Merci



2^e vice-président
Jean Lemieux
Conseiller municipal
Municipalité de Saint-Ambroise-de-Kildare



Secrétaire
(fin de mandat en juin 2021)
Nadine Gosselin
Directrice de l'environnement
MRC de L'Assomption



Secrétaire
(à compter de juin 2021)
France Veillette
Chef environnement
Bridgestone Canada Inc. – usine de Joliette



Trésorier
Jacques Thuot
Techno diesel

Au cours de l'année 2021-2022, le conseil d'administration s'est réuni à six reprises et son comité exécutif a tenu sept rencontres. Un comité de vérification interne a vu le jour et se compose de messieurs Jean Lemieux et Jacques Thuot.

Le comité de la *Maison de l'eau*, présidé par madame France Veillette, se rassemble régulièrement en vue d'un chantier débutant en avril 2023. Le comité de concertation poursuit ses travaux sous la présidence de madame Chantale Perreault et élargira sa représentativité en vue de l'élaboration du nouveau PDE.

Pour la prochaine année, la participation des membres du conseil d'administration sera sollicitée en vue des festivités du 40^e anniversaire de la Corporation (en avril 2023). Leur implication sera également nécessaire dans l'élaboration de la stratégie de communication, notamment vers une nouvelle identité corporative.

Enfin, soulignons la nomination de monsieur Jean Lemieux comme administrateur au Regroupement des organismes de bassins versants du Québec (ROBVQ) en mars 2022.

ÉQUIPE DE L'OBV

LA PERMANENCE



Francine Trépanier
Directrice générale
francine.trepanier@cara.qc.ca



Karine Loranger
Coordonnatrice de projets et
des communications
kloranger@cara.qc.ca



Jérémie Tremblay
Biologiste – responsable de la
géomatique
jtremblay@cara.qc.ca



Stéphanie Vaillancourt
Chargée de projets – PDE
svaillancourt@cara.qc.ca
**en congé de maternité
depuis octobre 2021*



Marie-Pier Dubois-Gagnon
Chargée de projets
mpdubois@cara.qc.ca

ÉTUDIANTES – Emplois d'été Canada 2021

Grâce au programme Emplois d'été Canada, il a été possible d'embaucher 5 étudiantes pour venir en soutien à l'équipe permanente pour la période estivale 2021. D'ailleurs, nous tenons à remercier les députés fédéraux de nos 4 circonscriptions électorales pour l'appui et la confiance témoigné envers notre organisme.

Circonscription électorale de Berthier-Maskinongé

Marie-Pier Dubois-Gagnon, candidate à la maîtrise en sciences forestières à l'Université Laval

*À la suite de son contrat, Marie-Pier a joint notre équipe permanente.

Circonscription électorale de Montcalm

Catherine Bérubé, étudiante à la Technique de bioécologie au Cégep Saint-Laurent

Circonscription électorale de Joliette

Charlie Langelier, finissante au Baccalauréat en géographie environnementale à l'UQTR

Audrey Mailhot-Veillette, étudiante au Baccalauréat en géographie environnementale à l'UQTR

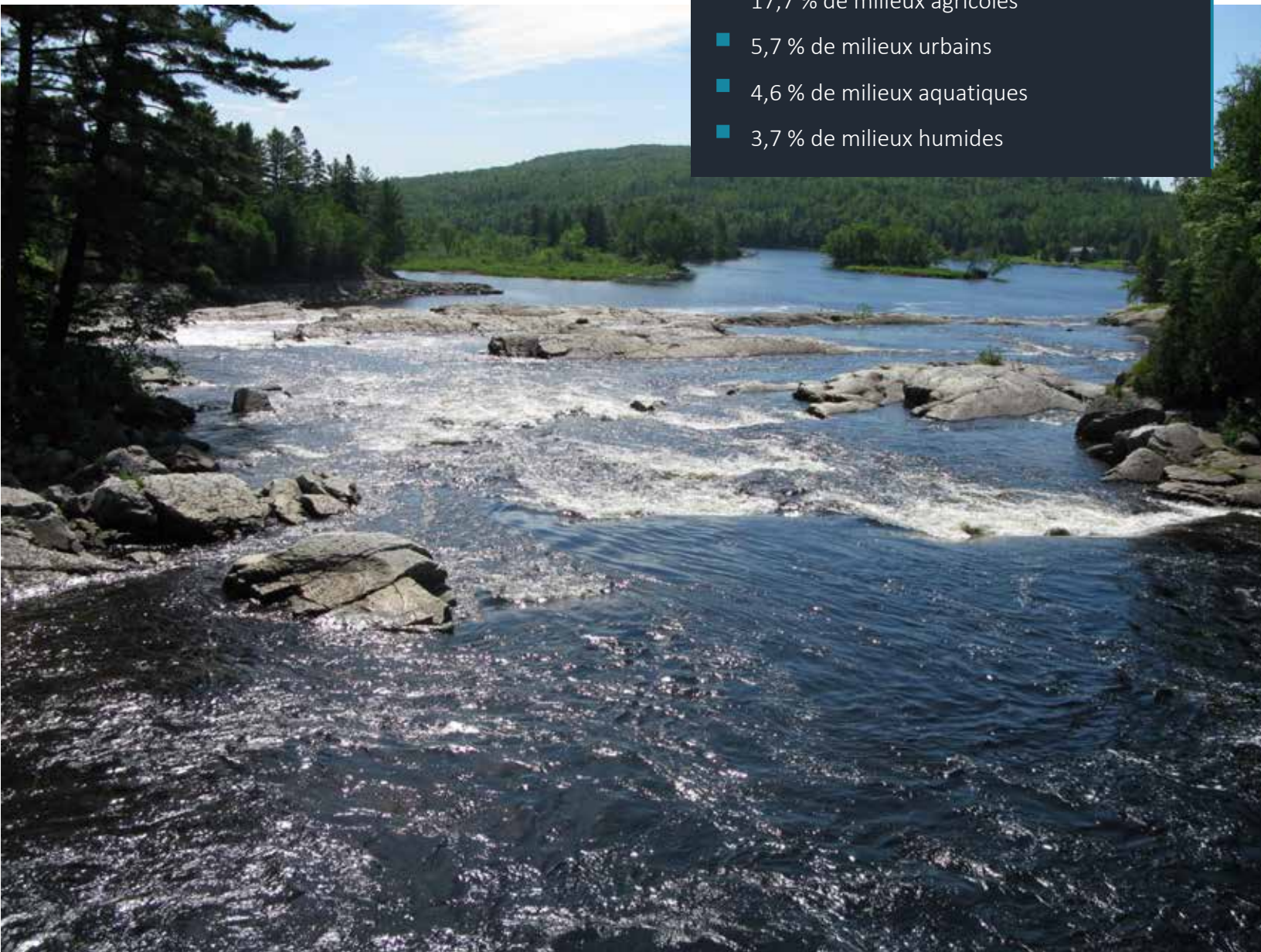
Circonscription électorale de Repentigny

Annabelle Mongrain, étudiante au Baccalauréat en sciences biologiques à l'Université de Montréal

STAGIAIRE – ECOCanada

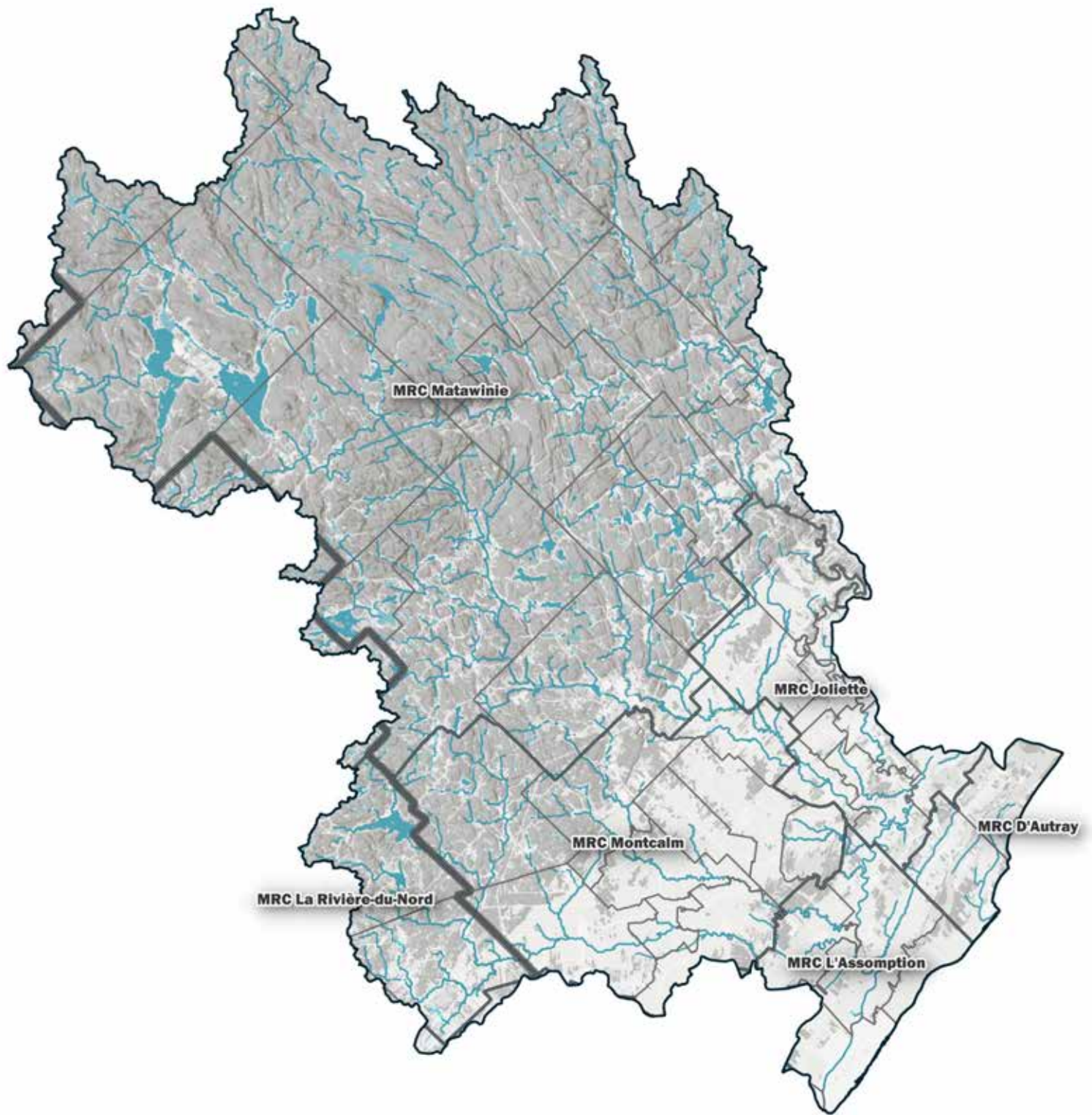


Guillaume Bernard, étudiant au Baccalauréat en études de l'environnement à l'UdeS
Grâce au financement du programme de stages pratiques pour étudiants, l'OBV a pu offrir une opportunité de stage à Guillaume, qui avait joint notre équipe estivale 2020.



// UN TERRITOIRE DE TERRE ET D'EAU

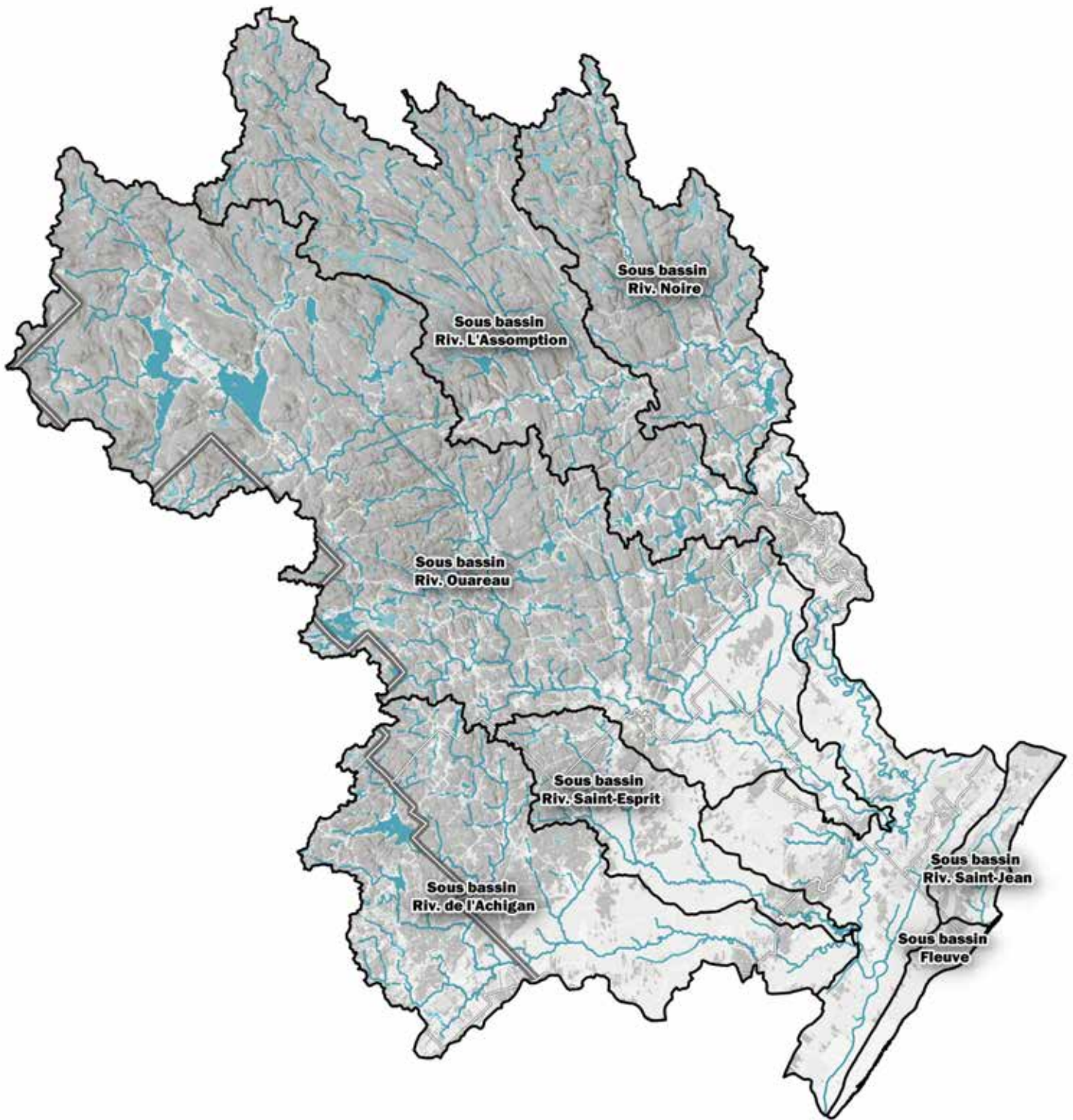
- 68,3 % de forêts
- 17,7 % de milieux agricoles
- 5,7 % de milieux urbains
- 4,6 % de milieux aquatiques
- 3,7 % de milieux humides



UN TERRITOIRE DE TERRE

<p>2 régions administratives</p>	<p>11 MRC</p>	<p>55 Municipalités et villes</p>	<p>3 territoires non- organisés (TNO) et 1 réserve indienne</p>	<p>262 414 habitants (population estimée, 2012)</p>
---	--------------------------	--	--	--

Source : PDE Zone GIRE L'Assomption



UN TERRITOIRE D'EAU

4 326

km² de terre et
d'eau

2

grandes régions
naturelles

7

sous-bassins
versants

1 287

lacs de plus d'un
hectare

8 617

kilomètres linéaires
de cours d'eau

Source : PDE Zone GIRE L'Assomption



Bilan des activités de l'OBV CARA

Date de référence : 1^{er} avril 2021 au 31 mars 2022

La Corporation de l'Aménagement de la Rivière l'Assomption (CARA) est l'un des 40 organismes de bassins versants (OBV) reconnus au Québec. Elle coordonne la gestion intégrée de l'eau par bassin versant sur son territoire et collabore avec les acteurs de l'eau pour la mise en œuvre de son Plan directeur de l'eau (PDE), lequel a reçu l'approbation gouvernementale en avril 2016.



Pour consulter la deuxième génération du PDE Zone GIRE L'Assomption, accédez à notre site Internet à l'adresse suivante : www.cara.qc.ca/plan-directeur-de-leau/

Découlant des problématiques identifiées comme étant prioritaires, l'OBV CARA vous présente son rapport d'activités pour la période allant du 1^{er} avril 2021 au 31 mars 2022. Vous pourrez découvrir nos différentes activités et engagements répartis selon 4 grandes thématiques :

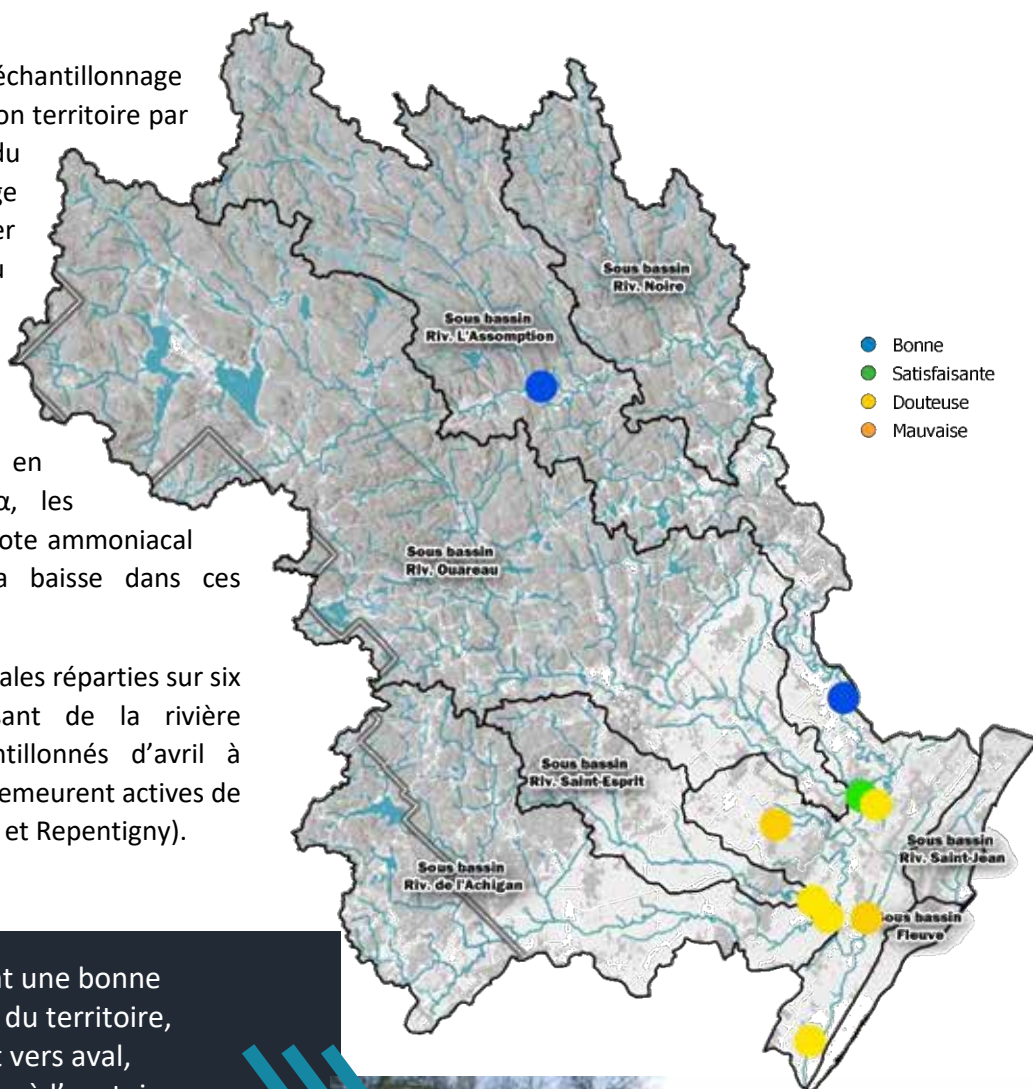
1. Mise à jour du Plan directeur de l'eau
2. Mise en œuvre soutenue par nos partenaires
3. Services professionnels
4. Activités de promotion et de communication

Mise à jour du Plan directeur de l'eau

RÉSEAU-RIVIÈRES

Depuis 2003, l'OBV participe à l'échantillonnage des principaux cours d'eau de son territoire par le biais du Réseau-rivières du Québec. Cet échantillonnage permet de documenter l'évolution de la qualité de l'eau au fil du temps. D'ailleurs, de 2001 à 2021, cinq des neuf stations permanentes ont vu leur qualité de l'eau s'améliorer. Les solides en suspension, la chlorophylle α , les coliformes fécaux ainsi que l'azote ammoniacal affichent des tendances à la baisse dans ces 2 dernières décennies.

Ainsi, ce sont neuf stations estivales réparties sur six cours d'eau du bassin versant de la rivière L'Assomption qui sont échantillonnées d'avril à novembre, dont deux stations demeurent actives de décembre à mars (à Saint-Côme et Repentigny).



Les données d'analyses démontrent une bonne qualité de l'eau de surface au nord du territoire, alors qu'elle se dégrade de l'amont vers aval, pour atteindre une qualité douteuse à l'exutoire.



STATIONS COMPLÉMENTAIRES

En compensation du temps investi dans l'échantillonnage du Réseau-rivières, le ministère de l'Environnement et de la Lutte contre les changements climatiques (MELCC) octroie des heures de laboratoire pour le suivi de stations supplémentaires, de mai à octobre.

Pour la période estivale 2021, l'OBV a choisi de documenter la qualité de l'eau d'un petit cours d'eau situé en amont du lac Noir dans la municipalité de Saint-Damien. Dans un second temps, l'OBV a identifié la nécessité de documenter l'état du milieu aquatique pour la rivière de l'Achigan, pour la portion agricole de Saint-Roch-Ouest.

- 2 stations sur un petit cours d'eau à Saint-Damien
- 1 station sur la rivière de l'Achigan à Saint-Roch-Ouest

SUIVI BENTHOS

Depuis 2015, des prélèvements d'eau sont effectués en continu au ruisseau Saint-Georges (Saint-Gérard-Majella), en complémentarité avec les suivis de benthos effectués par le MELCC. Ainsi de mai à octobre, l'équipe expédie des échantillons d'eau de ce ruisseau agricole au laboratoire du Ministère à Québec.



Pour consulter les résultats de ces analyses, visitez [l'Atlas de l'eau](#)



MILIEUX HUMIDES ET HYDRIQUES

Objectifs stratégiques de conservation des milieux humides et hydriques (OCMHH)

La loi concernant la conservation des milieux humides et hydriques (LCMHH), sanctionnée en juin 2017, a confié aux organismes de bassins versants la responsabilité d'élaborer des objectifs stratégiques de conservation des milieux humides et hydriques de concert avec les acteurs du territoire.

Pour faire suite à ce nouveau mandat, la CARA a mis en place une démarche de consultation et de concertation en vue de se doter d'objectifs stratégiques de conservation des milieux humides et hydriques pour son territoire d'intervention.

Ces objectifs stratégiques qui ont reçu l'approbation du Ministère (MELCC), le 20 juin 2022, seront intégrés dans la mise à jour de la prochaine génération du PDE.

Ceux-ci se déclinent en 3 objectifs environnementaux et 3 objectifs sociaux répartis comme suit :

Milieux humides

- 1 objectif environnemental comprenant 3 actions
- 1 objectif social d'où découle 3 actions

Milieux hydriques

- 2 objectifs environnementaux regroupant 15 actions
- 2 objectifs sociaux desquels découlent 8 actions



Mise en œuvre soutenue par nos partenaires

AMÉLIORATION DE L'HABITAT DE LA PERCHAUDE – RIVIÈRE SAINT-JEAN

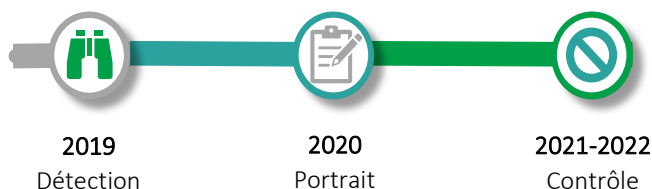
En partenariat avec le Comité ZIP des Seigneuries, l'OBV CARA travaille à l'amélioration de l'habitat de la perchaude, notamment par l'acquisition de connaissances, la restauration de l'habitat, mais également par la mobilisation citoyenne. Le projet a permis de caractériser 87 terrains riverains répartis sur un couloir de 1,75 kilomètre de la rivière Saint-Jean, de revégétaliser 4 propriétés riveraines (757 m²), en plus de distribuer une centaine de cornouillers stolonifères pour la plantation de supports de ponte, essentiels à la reproduction de la perchaude. Ce projet est financé par le programme Affluents Maritime (Fonds d'action Saint-Laurent), coordonné par le Regroupement des organismes de bassin versant du Québec (ROBVQ), et le programme AQHA de la Fondation de la faune du Québec. Il bénéficie également du support financier et professionnel de la Ville de Lavaltrie, ainsi que l'appui technique du ministère des Forêts, de la Faune et des Parcs (MFFP) et de la MRC de D'Autray.



CONTRÔLE DE LA CHÂTAIGNE D'EAU À SAINTE-MARCELLINE-DE-KILDARE

Pour faire suite à une étude révélant une forte répartition et abondance de la châtaigne d'eau à l'étang du Village de Sainte-Marcelline-de-Kildare, en plus d'un risque qu'elle s'étende dans le réseau

hydrique, l'OBV CARA effectue un contrôle de la châtaigne d'eau, visant l'éradication complète de l'espèce d'ici 2025. Ce projet financé par la Fondation de la faune du Québec (Programme pour la lutte contre les plantes exotiques envahissantes) et appuyé par le ministère de l'Environnement et de la Lutte contre les changements climatiques (MELCC), est soutenu par la Municipalité.



En parallèle aux activités de contrôle de la châtaigne, la Municipalité de Sainte-Marcelline-de-Kildare souhaitait sensibiliser ses citoyens à la problématique des espèces exotiques envahissantes. Ainsi, en juin 2021, les guichetiers de la plage municipale ont reçu une formation qui leur permettra de sensibiliser et d'informer les utilisateurs sur cette problématique. Ils ont été formés sur l'identification des principales espèces exotiques, notamment le myriophylle à épis et la châtaigne d'eau, mais également sur les bonnes pratiques à adopter, dont l'inspection visuelle et le lavage des équipements nautiques. Enfin, un panneau de sensibilisation sur les plantes exotiques présentes à l'étang du Village a été produit et installé au parc de l'Étang.

SENSIBILISATION DES PRODUCTEURS AGRICOLES DANS LA MRC DE JOLIETTE

Cette initiative découle du Plan de développement de la zone agricole (PDZA) de la MRC de Joliette, duquel émanent des actions relatives à l'identification et l'entretien des cours d'eau en milieu agricole. Ainsi, mandaté par la MRC, l'OBV CARA a produit un feuillet informatif pour l'ensemble des entreprises agricoles incluses dans la MRC de Joliette. Ce feuillet contenait une fiche explicative sur la bande riveraine et la réglementation en vigueur en rive, mais également la localisation des cours d'eau sur leur propriété.



SUIVI DES AMÉNAGEMENTS RIVERAINS - VILLE DE CHARLEMAGNE

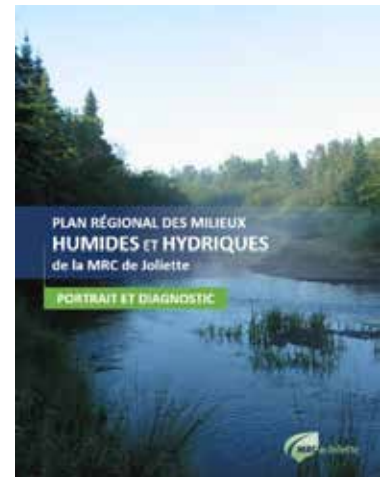
En 2019, l'équipe de l'OBV CARA procédait à l'aménagement de deux propriétés riveraines appartenant à la Ville de Charlemagne, sur la rue Notre-Dame. Ils sont composés entièrement d'espèces indigènes, sélectionnées pour leurs diverses propriétés : stabilisation, floraison, comestibilité et attrait pour la faune et les pollinisateurs.

Au cours de la période estivale 2021, l'équipe a procédé au suivi des plantations ainsi qu'au contrôle de la compétition (dominée par les pissenlits). Ce suivi a permis d'optimiser les résultats et d'assurer le succès des aménagements.

MILIEUX HUMIDES ET HYDRIQUES

L'OBV a participé à plusieurs tables de travail des MRC sises sur son territoire afin de les soutenir dans leur démarche de production des plans régionaux des milieux humides et hydriques (PRMHH). Notons sa participation aux travaux des MRC des Laurentides (MRC de Rivière-du-Nord, MRC des Pays-d'en-Haut et MRC des Laurentides) et de Lanaudière (MRC des Moulins, MRC de Joliette, MRC de L'Assomption, MRC de Montcalm et la MRC de D'Autray).

L'OBV s'est vu mandaté plus particulièrement par la MRC de Joliette pour la production du portrait et diagnostic de ses milieux humides et hydriques, en collaboration avec Zone Bayonne. Sur le territoire de la MRC de L'Assomption, plusieurs ressources de l'équipe ont été mises à profit afin de documenter le portrait environnemental et le bilan des perturbations de ces milieux, en plus de prendre part aux ateliers de travail. La MRC de Montcalm a, quant à elle, sollicité notre expertise géomatique en appui aux démarches d'élaboration du plan régional. Enfin, la MRC de D'Autray a interpellé l'OBV en soutien aux travaux des organismes de bassins versants voisins, soit AGIR Maskinongé et Zone Bayonne.



MISE EN ŒUVRE DU PLAN DE LUTTE CONTRE LE MYRIOPHYLLE À ÉPIS

Depuis son adoption au Conseil des maires du 13 mai 2020, l'équipe de l'OBV CARA s'affaire à la mise en œuvre du Plan de lutte contre le myriophylle à épis, laquelle bénéficie d'un budget spécial alloué par la MRC de Matawinie. Ce projet est rendu possible grâce au financement de la Fondation de la faune du Québec, la MRC de Matawinie et Service Canada, pour l'embauche d'étudiants.

Accompagnement de 10 associations de lac

À la suite d'un appel de candidatures, ce sont dix associations de lac qui ont été sélectionnées de concert avec la MRC, pour recevoir une formation sur l'identification des plantes aquatiques et la détection hâtive des espèces exotiques envahissantes :

- Baribeau-des Aulnes (Saint-Donat)
- Beaulac (Chertsey)
- Berthier* (Saint-Jean-de-Matha)
- Blanc (Notre-Dame-de-la-Merci)
- Blondin* (Saint-Damien)
- Brennan (Rawdon)
- Lasalle-Long (Sainte-Émélie-de-l'Énergie)
- Pauzé (Entrelacs)
- Pierre (Saint-Alphonse-Rodriguez)
- Saint-Sébastien* (Saint-Zénon)

* Les lacs Blondin, Berthier et Saint-Sébastien ne sont pas inclus dans la ZGIEBV L'Assomption, ils sont toutefois situés dans la MRC de Matawinie

Aucune nouvelle mention de plantes aquatiques exotiques envahissantes n'a été faite dans ces plans d'eau.



Panneau « Êtes-vous certain d'être seul à bord? »

Un groupe d'achat a été coordonné afin d'offrir un coût d'achat plus avantageux. Ce sont plus de 90 panneaux qui ont été achetés et installés par 11 associations de riverains, 6 municipalités et 1 Zone exploitation contrôlée (ZEC).

Guide « Plantes aquatiques et autres organismes des lacs de Lanaudière »

Avec la mise en ligne de Zone PAEE et en vue des ateliers d'accompagnement, le guide d'identification des plantes et autres organismes aquatiques a été publié au printemps 2022.



Pour consulter les outils développés, visitez notre [Bibliothèque](#)



Création du site Internet Zone PAEE

Bien qu'il ne soit lancé qu'en juin 2022, dans le cadre des activités du Mois de l'eau, le site Internet a été mis en ligne en mars 2022. Son contenu est principalement divisé en cinq sections, soit le Plan de lutte, les PAEE (plantes aquatiques exotiques envahissantes), le Réseau de répondants (régionaux, locaux et les associations de lac), la Bibliothèque et le Portail des lacs.

<https://bassinversantcara.wixsite.com/zone-paee>



Soutien des acteurs matawiniens

Municipalité de Saint-Michel-des-Saints

Dans le but de mieux documenter la présence du myriophylle à épis au réservoir Taureau, l'OBV CARA a proposé une approche en 3 volets, soit la production d'un portrait de la situation, la mise en place d'une campagne de sensibilisation et d'éducation et l'élaboration d'un plan d'action. Ce dernier compte 12 actions réparties en 4 objectifs et 2 grandes orientations, soit la prévention et les mesures de contrôle du myriophylle à épis.

Association de chasse et de pêche Lavigne (ZEC)

En réponse aux préoccupations grandissantes de ses membres face à l'introduction d'espèces aquatiques exotiques envahissantes (EAE) sur son territoire, la ZEC a sollicité l'OBV CARA pour la tenue d'un atelier de formation au lac à la Galette, en août 2021. Cet atelier a permis de démystifier le monde des plantes aquatiques et d'émettre certaines recommandations pour limiter les risques d'introduction des EAE, tel que le myriophylle à épis.

Services professionnels

SUIVI DE LA QUALITÉ DE L'EAU EN AMONT DU LAC NOIR À SAINT-DAMIEN

En 2014, l'OBV CARA a échantillonné un petit cours d'eau situé dans la municipalité de Saint-Damien, en amont du lac Noir. Prenant sa source en milieu boisé et traversant une petite zone agricole, il rejoint le lac Noir à la hauteur de L'Anse-à-Baril.

Les analyses en laboratoire démontraient que l'ensemble des paramètres affichaient des résultats satisfaisants selon les critères établis par le ministère de l'Environnement et de la Lutte contre les changements climatiques (MELCC). Il avait été recommandé d'échantillonner le cours d'eau de manière plus soutenue, c'est-à-dire mensuellement, et ce, sur une plus longue période afin d'établir la variabilité de la qualité de l'eau.

Déoulant de cette recommandation, la Municipalité de Saint-Damien a mandaté l'OBV CARA pour réaliser l'échantillonnage du cours d'eau, de mai à octobre 2021, afin de mieux comprendre l'origine des perturbations sur la qualité de l'eau.

SOURCES D'EAU POTABLE (RPEP)

Pour faire suite au mandat octroyé par la Municipalité de Crabtree et les Villes de L'Assomption, L'Épiphanie, Joliette, Repentigny et Saint-Charles-Borromée, un suivi des indices de vulnérabilité des sources d'eau destinées à l'alimentation en eau potable a été réalisé au cours de l'hiver 2022.

SERVICE GÉOMATIQUE

Plusieurs municipalités et MRC du territoire ont eu recours au service géomatique de l'OBV dans le cadre de nombreux dossiers environnementaux, d'urbanismes ou de voiries.

Les professionnels de l'OBV demeurent disponibles et intéressés à travailler avec vous sur divers projets en lien avec l'EAU. Communiquez avec eux!

info@cara.qc.ca

MERCI À NOS PARTENAIRES ET COLLABORATEURS FINANCIERS!

Gouvernement du Canada

Programme Emplois d'été Canada

Circonscription électorale de Berthier-Maskinongé

Circonscription électorale de Joliette

Circonscription électorale de Montcalm

Circonscription électorale de Repentigny

Gouvernement du Québec

Budget de soutien à la mission des OBV

Gouvernement du Québec – Avantage Saint-Laurent

Ministère de l'Environnement et de la Lutte contre les changements climatiques (MELCC)

Ministère des Forêts, de la Faune et des Parcs (MFFP)

Regroupement des organismes de bassins versants du Québec (ROBVQ) – Mois de l'eau

Fondations et autres organismes

Association de chasse et de pêche Lavigne (gestionnaire de la ZEC Lavigne)

Fondation de la faune du Québec

Fonds d'action Saint-Laurent – Programme Affluents maritime

Environmental Careers Organization Canada (ECO Canada)

Municipalités régionales de comté

MRC de D'Autray

MRC de Joliette

MRC de L'Assomption

MRC de Matawinie

MRC de Montcalm

Municipalités locales

Municipalité de Crabtree

Municipalité de Saint-Damien

Municipalité de Saint-Donat

Municipalité de Chertsey

Municipalité de Sainte-Marcelline-de-Kildare

Municipalité de Sainte-Mélanie

Municipalité de Saint-Michel-des-Saints

Municipalité de Prévost

Ville de L'Assomption

Ville de Lavaltrie

Ville de Charlemagne

Ville de L'Épiphanie

Ville de Joliette

Ville de Repentigny

Ville de Saint-Charles-Borromée

Activités de promotion et communication

MOIS DE L'EAU 2021

Afin de sensibiliser et d'informer les acteurs du milieu et la population sur la consommation responsable d'eau, l'OBV CARA a réalisé diverses activités :

- Remise des prix Conserv'EAU 2020-2021 et publication sur les réseaux sociaux.
- Tenue d'une séance d'information virtuelle sur le Réseau de surveillance volontaire des lacs (RSVL) avec la participation de Madame Manon Ouellet, analyste du milieu aquatique (MELCC).
- Participation à la journée de l'environnement à Charlemagne, nous permettant de distribuer des dépliants sur diverses problématiques riveraines, notamment l'érosion et les plantes exotiques envahissantes.
- Réalisation d'une campagne de sensibilisation sur les médias sociaux, par le partage d'outils éducatifs sur l'économie d'eau potable.

GALA CONSERV'EAU 2020-2021

L'appel de candidature pour la 4^e édition du Gala Conserv'EAU a été lancé à l'hiver 2020. La soirée de reconnaissance devait avoir lieu dans le cadre du Mois de l'eau 2020. Cependant, compte tenu la situation particulière engendrée par la pandémie mondiale, l'OBV a choisi de reporter son gala à l'année suivante. C'est lors de son Assemblée générale annuelle virtuelle, que les lauréats ont été dévoilés officiellement. La remise des trophées s'est effectuée au cours des semaines qui ont suivi.



Xavier Joannette, lauréat jeunesse



Bridgestone Canada Inc.



Association pour la protection de l'environnement du lac Noir et de la rivière Noire



Municipalité de Saint-Alphonse-Rodriguez



Parc régional des chutes Monte-à-Peine-et-des-Dalles



Municipalité de Rawdon

ACTIVITÉS DU 20^E ANNIVERSAIRE DU ROBVQ

Les architectes du ROBVQ

Dans le cadre des célébrations entourant son 20^e anniversaire, le Regroupement des organismes de bassins versants du Québec (ROBVQ) a invité ses membres à nous faire découvrir leurs dirigeants et employés en faisant briller leur personnalité et en mettant en valeur leurs accomplissements en tant qu'*Architectes du ROBVQ*. Une longue liste d'architectes se retrouve sur le site Internet du regroupement, dont la première est madame Francine Trépanier, notre directrice générale depuis plus de 30 ans. Son implication dans de nombreux dossiers régionaux et nationaux en matière de gestion intégrée de l'eau lui auront notamment valu ce titre d'*architecte*.



25^e Rendez-vous des OBV

Du 21 au 23 mars 2022, se tenait le 25^e rendez-vous des OBV. Durant cette semaine, ce fut l'occasion de rassembler les professionnels et les administrateurs de tous les OBV du Québec. Ce rendez-vous, sous le thème de « Regard rétrospectif et vision d'avenir », invitait ses participants à une analyse rétrospectives des deux dernières décennies, mais également à dégager de nouvelles perspectives en matière de GIRE au Québec.



IMPLICATIONS DANS LE MILIEU

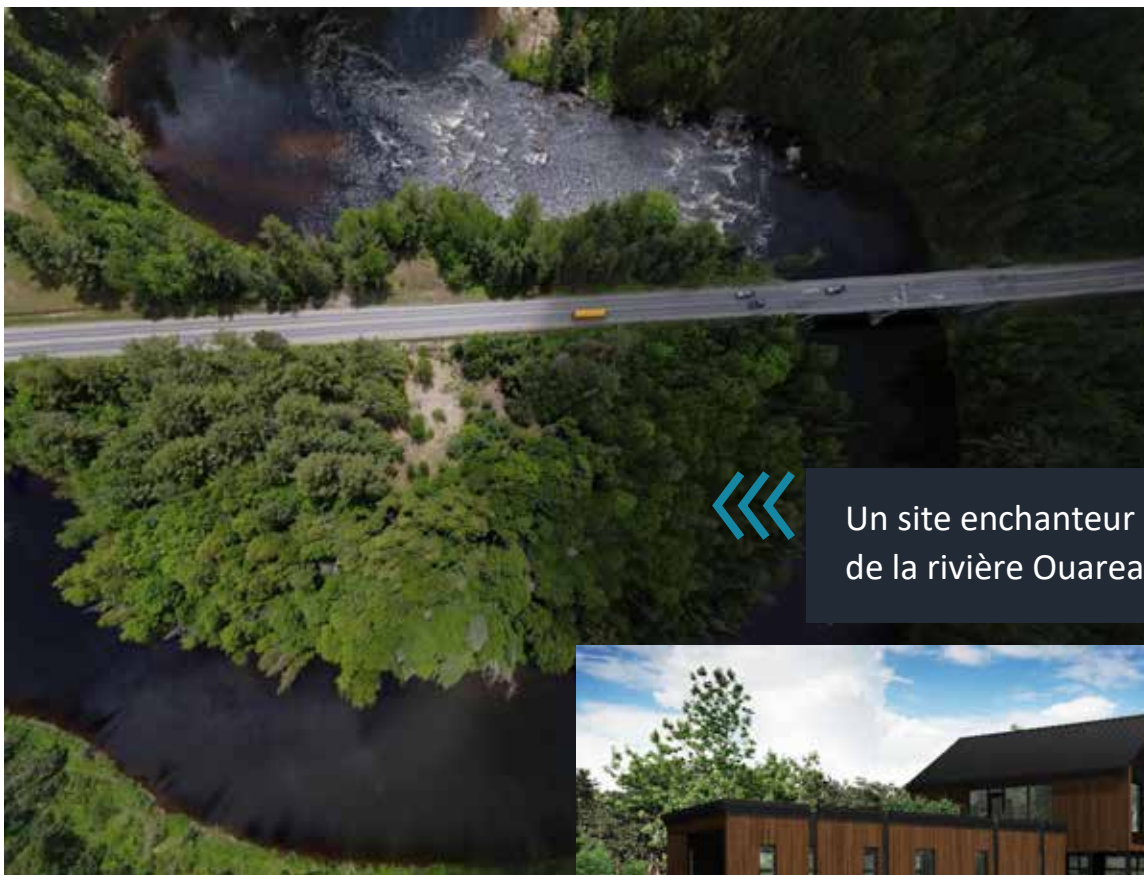
Les administrateurs et l'équipe professionnelle de l'OBV sont engagés au sein des acteurs locaux et régionaux dans divers mandats, comités et activités. Parmi ceux-ci, soulignons :

- > Tables régionales afin de soutenir la démarche des PRMHH
- > Rendez-vous des OBV 2021
- > Suivi des travaux du *Projet d'acquisition de connaissance des eaux souterraines (PACES)*
- > Tables régionales de concertation
- > Table GIRT 062
- > Table du comité multi-ressources TPI

MAISON DE L'EAU

Voici le concept retenu pour le nouveau siège social de l'OBV

L'OBV CARA poursuit ses démarches de planification pour l'implantation de son nouveau siège social. Tel qu'annoncé précédemment, la Maison de l'eau sera localisée en bordure de la rivière Ouareau à Rawdon. Le terrain se situe à proximité du Parc des chutes Dorwin, sur la 1^{ère} avenue, à la sortie de la municipalité. Le démarrage du chantier est prévu au printemps 2023.



Un site enchanteur en bordure de la rivière Ouareau

En attendant le déménagement officiel, l'équipe de l'OBV est relocalisée dans des bureaux temporaires.

Notre adresse de correspondance postale est :

**415, rue Saint-Thomas
Joliette (Québec) J6E 3P9**



Outils de communication

LE SITE INTERNET – WWW.CARA.QC.CA

Quelques statistiques...

Utilisateurs

4 603



Nouveaux utilisateurs

4 539



Nombre de pages vues

16 185



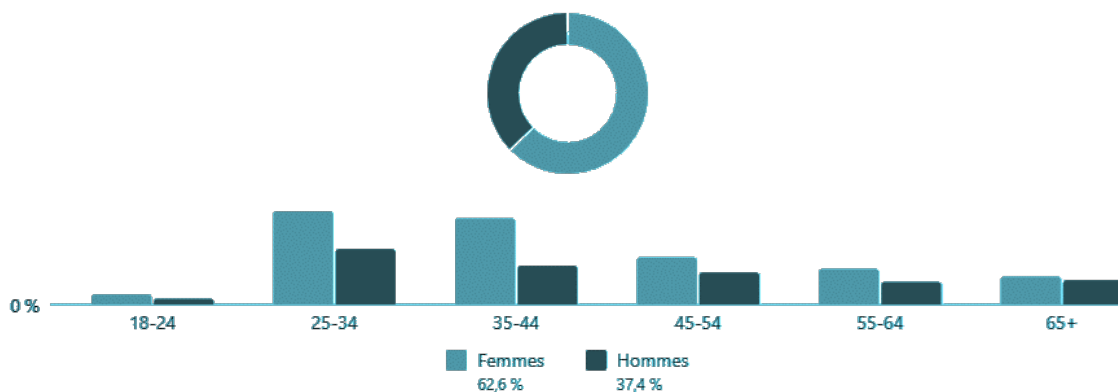
Le site Internet de l'OBV CARA www.cara.qc.ca a connu une hausse tant au niveau du nombre de visiteurs que celui du nombre de pages vues. La majorité des visiteurs en étaient à leur toute première visite, mais près de 13 % revenaient sur le site. En moyenne, les utilisateurs parcourent au moins 2 pages du site et y séjournent quelques minutes seulement.

L'OBV souhaite attirer davantage de visiteurs et augmenter leur rétention sur son site Internet. Pour ce faire, il vise notamment la mise à jour de certaines sections et l'ajout d'outils de sensibilisation.

RÉSEAUX SOCIAUX

Page Facebook – Organisme de bassin versant CARA

L'audience est plutôt stable sur les réseaux sociaux avec 600 personnes qui « aiment » la page et 686 abonnés. Ce sont essentiellement des femmes (62,6 %) qui suivent la page de l'OBV. Le public est âgé entre 25 et 54 ans et provient en grande partie de la région de Lanaudière, mais également de Montréal. Suivez-nous : [@organismedebassinversantcara](https://www.facebook.com/organismedebassinversantcara)



Parmi les publications ayant eu la meilleure couverture, notons celles associées à la présentation de nos lauréats Conserv'EAU 2020-2021, la publication de notre rapport d'activités et celle sur l'appel de candidatures pour les postes étudiants.

Groupe Facebook – Les Plantes aquatiques de Lanaudière

Depuis sa création au printemps 2020, le groupe compte maintenant plus de 380 membres, principalement issu d'associations de lac. Ce sont 23 publications, 39 commentaires et 162 réactions qui ont été recueillis au cours des 2 derniers trimestres.

Joignez notre communauté : [Les Plantes aquatiques de Lanaudière](https://www.facebook.com/lesplantesaquatiquesdelanaudiere)

